



**Provincia
Microcréditos**
una empresa de Banco Provincia

Reporte de Sostenibilidad

Periodo enero a diciembre 2024

Índice

01 Apertura

- 03 | Carta de nuestras autoridades
- 04 | Quiénes somos

Estrategia de Sostenibilidad

- 12 | Sobre nuestro primer Reporte de Sostenibilidad
- 13 | Líneas con enfoque sostenible
- 14 | Temas materiales

03 Estrategia corporativa

- 16 | Modelo de negocio
- 17 | Alianzas estratégicas
- 18 | Presencia territorial
- 19 | Grupos de interés
- 20 | Calidad en la atención
- 21 | Inversiones estratégicas
- 22 | Síntesis de impacto 2024

04 Nuestros ejes de trabajo

- 25 | **Dimensión ambiental**
- 26 | Prácticas responsables de gestión
- 26 | Productos con impacto ambiental positivo
- 27 | Objetivos 2025/2026

- 28 | **Dimensión social**
- 30 | Inclusión financiera con impacto social
- 31 | Educación financiera y cercanía
- 32 | Programas e iniciativas comunitarias
- 33 | Cadena de valor
- 34 | Nuestra gente

- 41 | **Gobernanza**
- 43 | Gobierno corporativo y estructura organizativa
- 43 | Comités y comisiones
- 44 | Ética, integridad y anticorrupción
- 45 | Gestión de riesgos
- 45 | Rendición de cuentas y transparencia
- 46 | Hitos de gobernanza

05 Metas y compromisos

- 48 | Metas ambientales
- 49 | Metas sociales y de Personas
- 51 | Metas de gobernanza
- 52 | Metas de Innovación y transformación digital

06 Cierre

- 53 | Puntos de contacto

Carta de nuestras autoridades

Hacia una transformación tecnológica, productiva y sostenible.

Presentamos en este documento el primer Reporte de Sostenibilidad en la historia de Provincia Microcréditos. Estas páginas reflejan nuestro firme compromiso con la inclusión financiera y el desarrollo sostenible en la Provincia de Buenos Aires. Hace más de 15 años que nos dedicamos a brindar herramientas financieras y acompañamiento integral a las personas que emprenden y trabajan de manera independiente, promoviendo el crecimiento económico y social de nuestras comunidades.

La elaboración de este material se enmarca en un momento de transformación profunda de nuestra empresa. Asumimos ese proceso con la convicción de que, al finalizarlo, estaremos en mejores condiciones para llegar a muchas más personas. Creemos que hoy, más que nunca, es necesario ampliar nuestro alcance para que más bonaerenses puedan acceder a servicios de calidad: créditos adaptados a sus necesidades, con mejores condiciones, con capacitación y educación financiera. Para lograrlo, la in-

corporación de tecnología y la actualización de nuestros procesos son factores fundamentales. Sabemos que estos cambios deben implementarse sin perder la cercanía con nuestras clientas y clientes ni nuestra presencia territorial. Son pilares de nuestra identidad y valores centrales de nuestra historia.

Somos plenamente conscientes de que esta transición es compleja y desafiante, y que impactará en las distintas áreas de la organización. Por eso, no se trata solo de cambiar: debemos ser protagonistas de nuestra propia transformación. Integrar la perspectiva de sostenibilidad, profundizar el enfoque de género y modernizar nuestra estructura son pasos fundamentales para construir esta nueva etapa. También contribuir a resignificar la inclusión financiera, entendida ya no solo como el ingreso al sistema bancario tradicional o a una billetera virtual, sino como el acceso efectivo a herramientas financieras sostenibles que permitan producir, crecer y construir autonomía económica.

Queremos expresar nuestro especial agradecimiento al gobernador de la Provincia de Buenos Aires, Axel Kicillof, a Juan Cuattromo y todas las autoridades del Banco Provincia, cuyo apoyo ha sido fundamental para el desarrollo de nuestras iniciativas y el crecimiento de nuestra empresa. También a los trabajadores y trabajadoras de Provincia Microcréditos que llevan adelante sus tareas con compromiso y dedicación.

Agradecemos, además, a todas las personas que hicieron posible este informe y, en particular, a nuestras clientas y clientes, cuyo esfuerzo es el verdadero motor detrás de nuestro trabajo. Seguiremos sumando fuerzas para la construcción de un futuro productivo, inclusivo y sostenible.

Alejandro Formento, Presidente
Emiliano Bisaro, Vicepresidente
Leandro Martin Ottone, Director Ejecutivo



Quiénes somos

Somos la empresa del Banco Provincia que impulsa el acceso al crédito y a herramientas financieras para quienes trabajan de manera independiente, producen y emprenden en la Provincia de Buenos Aires. Nuestro propósito es fortalecer la inclusión financiera y productiva de sectores históricamente excluidos del sistema bancario tradicional, brindando acompañamiento integral, capacitación y soluciones adaptadas a las necesidades reales de cada persona.

A lo largo de más de 15 años desarrollamos un modelo propio de análisis de crédito, basado en la cercanía territorial y el conocimiento profundo de la realidad de las y los trabajadores independientes. Aplicamos una metodología de riesgo flexible y personalizada, que nos permite maximizar las oportunidades de financiamiento con tasas competitivas y, al mismo tiempo, garantizar sostenibilidad en la gestión.

Este enfoque nos distingue como una institución que promueve una inclusión financiera ética y sostenible, priorizando el impacto social positivo y considerando también los factores ambientales, sociales y de gobernanza en nuestra operatoria.

Con presencia en todo el territorio bonaerense, nos consolidamos como una organización líder en nuestro segmento, comprometida con el desarrollo económico y social, en sintonía con las políticas estratégicas del Banco Provincia y el Gobierno de la Provincia de Buenos Aires.

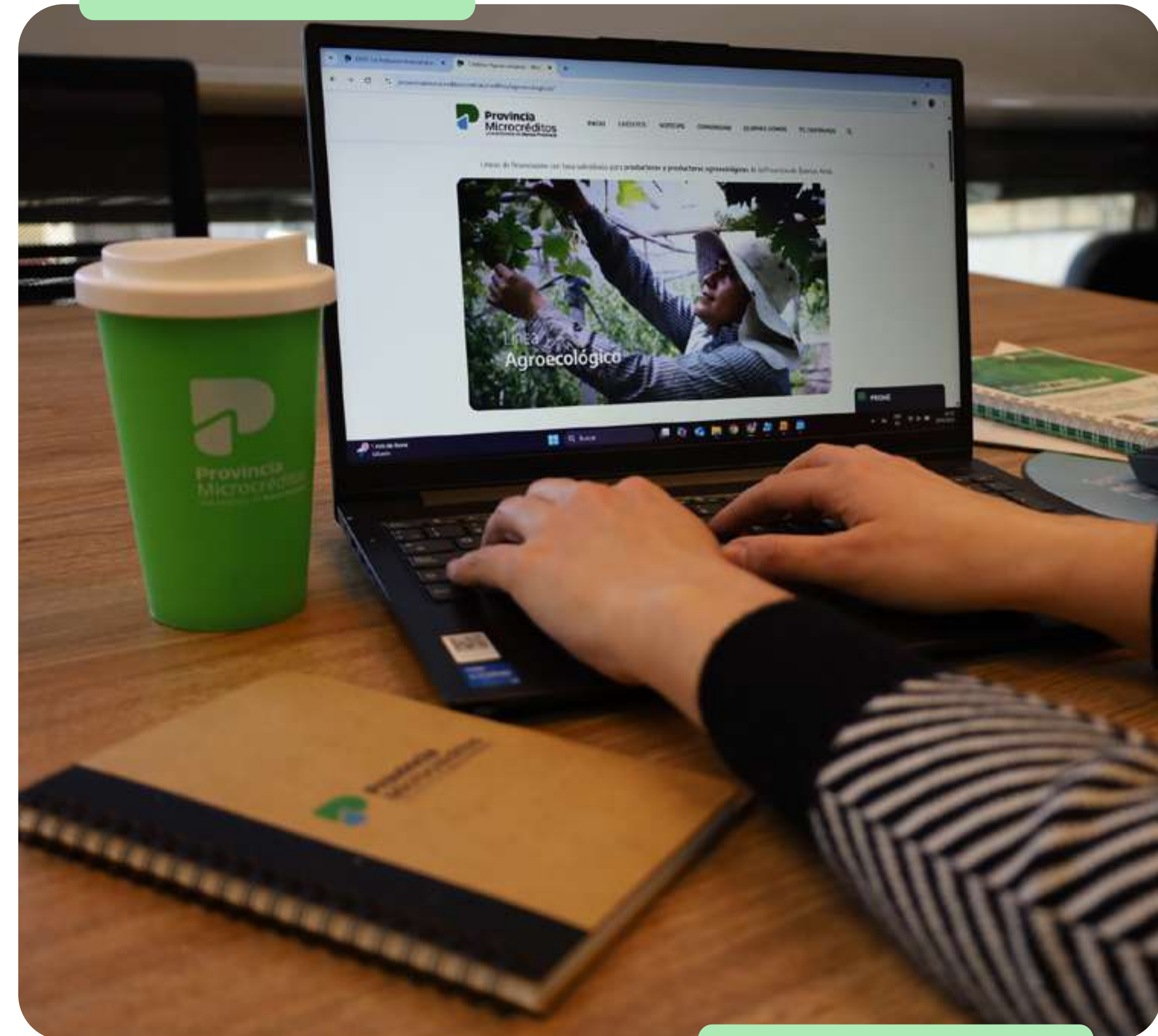
Nuestra historia

Nacimos en 2009 con el propósito de brindar acceso al crédito a trabajadoras y trabajadores excluidos del sistema financiero formal. Desde nuestros inicios acompañamos a personas que emprenden, producen, prestan servicios y comercian de manera independiente, desarrollando herramientas de inclusión financiera simples, ágiles y accesibles.

En estos años ampliamos y consolidamos una extensa red de atención local, incorporamos tecnología en nuestros procesos y fortalecimos nuestros equipos de trabajo, siempre con una visión centrada en las personas. Gracias a nuestra experiencia en el territorio, desarrollamos métodos innovadores que combinan información cualitativa y cuantitativa, permitiéndonos ampliar el acceso al crédito y mantener niveles de mora por debajo de otras instituciones del sector.

En 2020, con la llegada de nuestra gestión, iniciamos una etapa de redefinición estratégica, fortalecimiento institucional y profunda transformación tecnológica. Potenciamos la articulación con organismos públicos nacionales, provinciales y locales y creamos soluciones integrales que incluyen no solo el acceso al crédito, sino también el acompañamiento durante todo el ciclo del préstamo, la capacitación y la inclusión digital y financiera abierta a la comunidad.

En los últimos años también ampliamos nuestra capacidad operativa, profundizando nuestro rol como impulsores del desarrollo económico y la inclusión social.



Nuestros hitos destacados



Más de 400.000
emprendedoras y emprendedores
financiados desde nuestra creación.



Más de 56.000
clientas y clientes activos en 2024.



Nuevas líneas de crédito
mediante convenios con ministerios
y municipios bonaerenses.



Lanzamiento de productos
destinados a cooperativas, fundaciones
y otros grupos asociativos.



Inclusión de líneas con garantía que facilitan
el acceso al sistema financiero
en condiciones favorables.



Articulación con el Fondo de Garantías
Buenos Aires (FOGABA) para
potenciar los proyectos
de trabajadores y trabajadoras.



Nuevos productos destinados al
cuidado del ambiente
y mitigar impactos del cambio climático.



Políticas de reducción de desigualdades
de género en el acceso al crédito:
el 54% de los microcréditos fueron otorgados
a emprendimientos liderados por mujeres.



Inversión histórica en la modernización de nuestras
herramientas tecnológicas
e inicio de la migración de nuestro sistema
de gestión de clientes.



Creación de un área de investigación
para la toma de decisiones basadas en evidencia
y la producción de conocimiento científico.



Publicación de este primer
Reporte de Sostenibilidad
como parte de nuestro compromiso
con la transparencia
y la rendición de cuentas.

Misión

Promovemos el crecimiento económico de las trabajadoras y los trabajadores independientes de la Provincia de Buenos Aires, a través de un acompañamiento integral que incluye apoyo crediticio, inclusión financiera, innovación tecnológica y capacitación productiva.

Visión

Ser referentes en el segmento de trabajadoras y trabajadores independientes de la Provincia de Buenos Aires, impulsando el desarrollo productivo, la inclusión financiera y la mejora en la calidad de vida de las y los bonaerenses.

Nuestros valores



Vocación de servicio:

respondemos con empatía, cercanía y soluciones concretas a las necesidades de quienes trabajan de forma independiente.



Trabajo en equipo:

construimos vínculos sólidos basados en la confianza, el compañerismo y el compromiso con un objetivo común.



Pasión:

asumimos cada desafío con entusiasmo, compromiso y orgullo por lo que hacemos.



Ética:

actuamos con honestidad y transparencia, aprendiendo de nuestros errores y asumiendo decisiones responsables.



Excelencia:

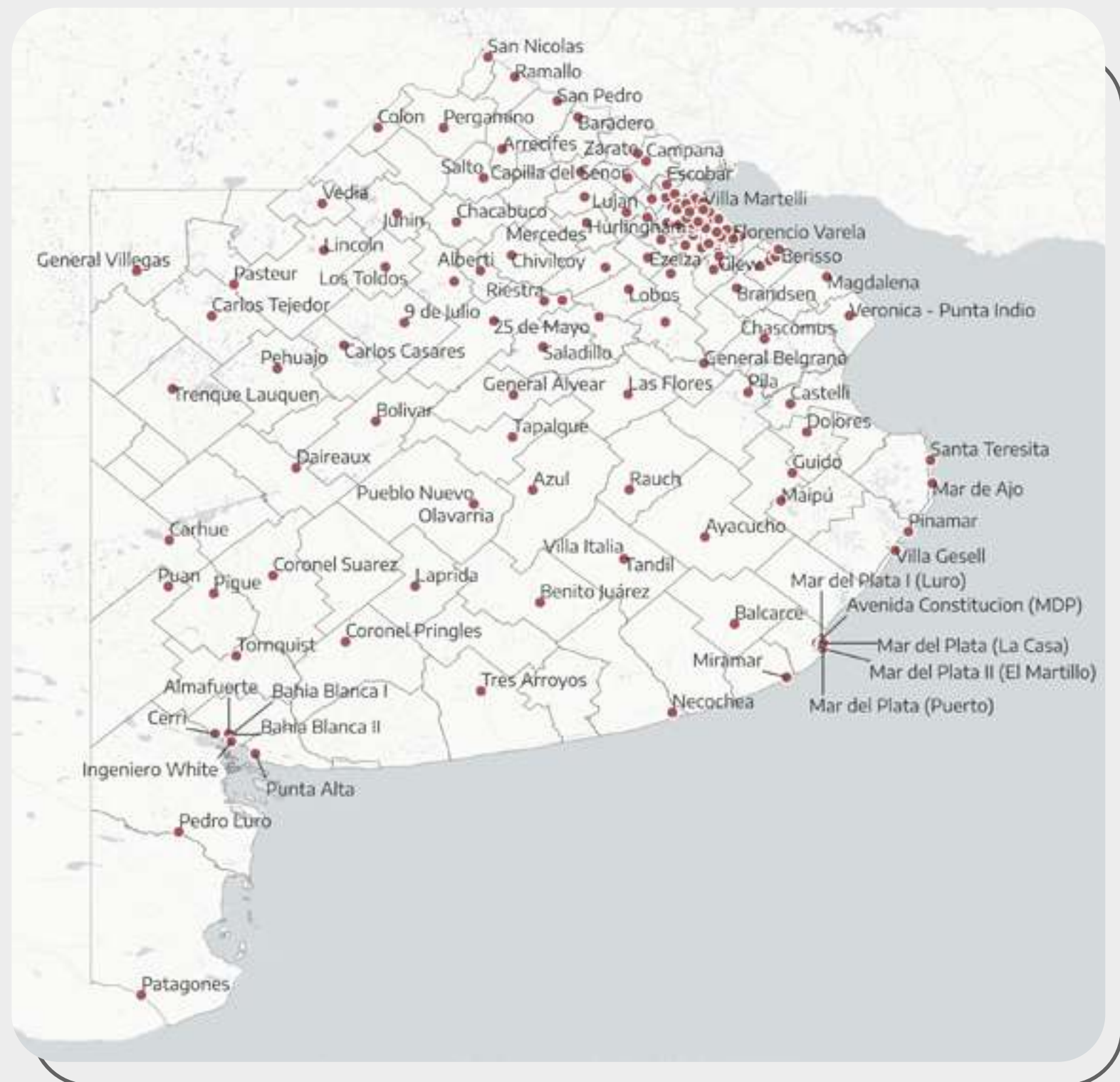
nos motiva la creatividad, la innovación y la mejora continua en todo lo que emprendemos.

Nuestra presencia territorial

Creemos en la cercanía como un pilar fundamental de nuestra identidad y nuestra propuesta de valor. Contamos con presencia en todo el territorio bonaerense y en la Ciudad Autónoma de Buenos Aires, donde se ubica nuestra Casa Matriz. Tras la

implementación de un plan de apertura de nuevas sucursales, pasamos de 127 en 2023 a 152 a finales de 2024, lo que implicó un crecimiento del 20%. Ese plan de apertura incluyó, además de sucursales tradicionales, otras sucursales denominadas

“híbridas”, donde la presencia de ejecutivos comerciales está sujeta a las necesidades y demandas de las clientas y clientes.



Mapa de sucursales de Provincia Microcréditos. Provincia de Buenos Aires



Mapa de sucursales de Provincia Microcréditos. Detalle AMBA

The background is a solid green color with a repeating pattern of white line-art icons. These icons represent various aspects of sustainability, including wind turbines, solar panels, water droplets, leaves, light bulbs, recycling symbols, and trees.

2

Estrategia de Sostenibilidad

Estrategia de Sostenibilidad

En Provincia Microcréditos concebimos la sostenibilidad como parte central de nuestra identidad y de nuestro propósito: promover la inclusión financiera de trabajadoras y trabajadores independientes de la Provincia de Buenos Aires, garantizando un acceso justo, transparente y de calidad a herramientas que les permitan producir, crecer y construir autonomía económica.

Con este horizonte definimos nuestra Estrategia de Sostenibilidad 2024–2027, que orienta nuestras acciones hacia la consolidación de un modelo de negocio con impacto económico, social y ambiental positivo. Nuestros lineamientos estratégicos se enfocan en ampliar la inclusión financiera y digital, impulsar el desarrollo productivo con énfasis en los sectores de la producción y el agro, fortalecer la articulación con las políticas públicas, y acompañar estos procesos con una transformación digital que garantice innovación y excelencia operativa.

Para alcanzar estos objetivos, estructuramos un mapa estratégico que integra cinco dimensiones de gestión:

- La sostenibilidad financiera y la ampliación de nuestra base de clientas y clientes.
- La mejora continua de la propuesta de valor y el acompañamiento integral a quienes confían en nosotros.

- La optimización de procesos internos mediante el uso de datos y el avance de la transformación digital.
- El desarrollo de capacidades y de una cultura organizacional orientada a la sostenibilidad y a la política pública.
- La consolidación de nuestro rol institucional en el territorio, promoviendo diversidad, inclusión y equidad.

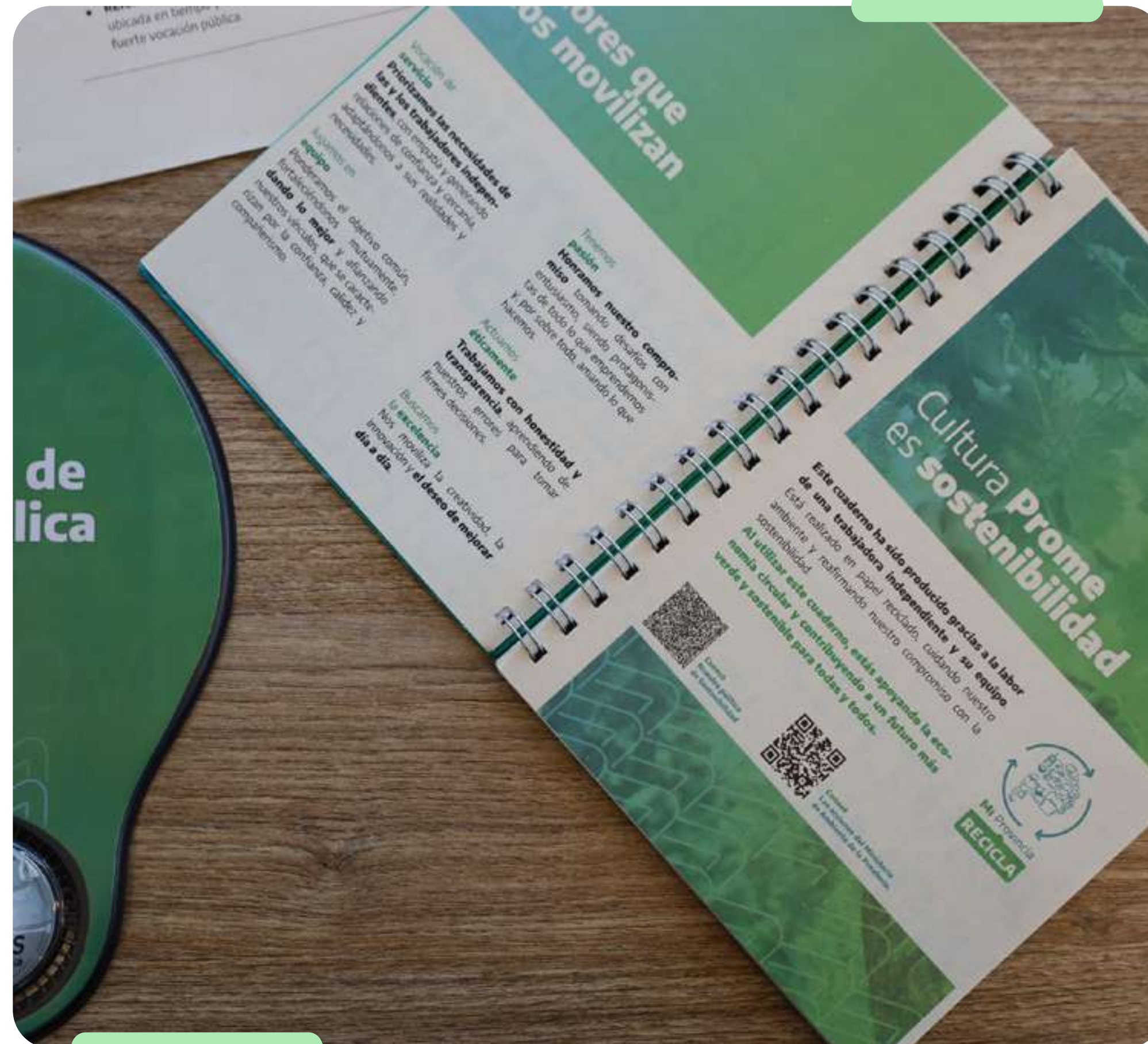
Este camino tiene hitos fundamentales. En julio de 2023 realizamos un autodiagnóstico organi-

zacional junto al Instituto Argentino de Responsabilidad Social y Sustentabilidad (IARSE), que nos permitió evaluar nuestro punto de partida y planificar un desarrollo progresivo en materia ambiental, social y de gobernanza (ASG). Un año después, en junio de 2024, aprobamos formalmente nuestra primera Política de Sostenibilidad, que estableció lineamientos estratégicos y dio origen al Comité de Sostenibilidad. Este equipo interdisciplinario, capacitado por el Ministerio de Ambiente de la Provincia de Buenos Aires y el Instituto Tecnológico de Buenos Aires (ITBA), tiene a su cargo impulsar iniciativas de sostenibilidad en toda la organización.

Nuestra estrategia también se fortalece a través de alianzas estratégicas con actores públicos y sociales. Entre ellas, el trabajo conjunto con el Fondo de Garantías Buenos Aires (FOGABA), más de veinte municipios bonaerenses, y ministerios provinciales como Desarrollo Agrario y Producción, Ciencia e Innovación Tecnológica, además de universidades públicas con las que desarrollamos iniciativas conjuntas.

Durante noviembre de 2024 llevamos adelante una instancia de sensibilización interna, orientada a todo el personal, para instalar la sostenibilidad como dimensión transversal al negocio. En paralelo, diseñamos y lanzamos productos financieros con impacto sostenible, entre los que se destacan: líneas para eficiencia energética, asistencia ante fenómenos meteorológicos extremos, créditos con tasa subsidiada para productores agroecológicos, financiamiento a cooperativas y asociaciones civiles, y líneas inclusivas para quienes acceden por primera vez al sistema financiero formal.





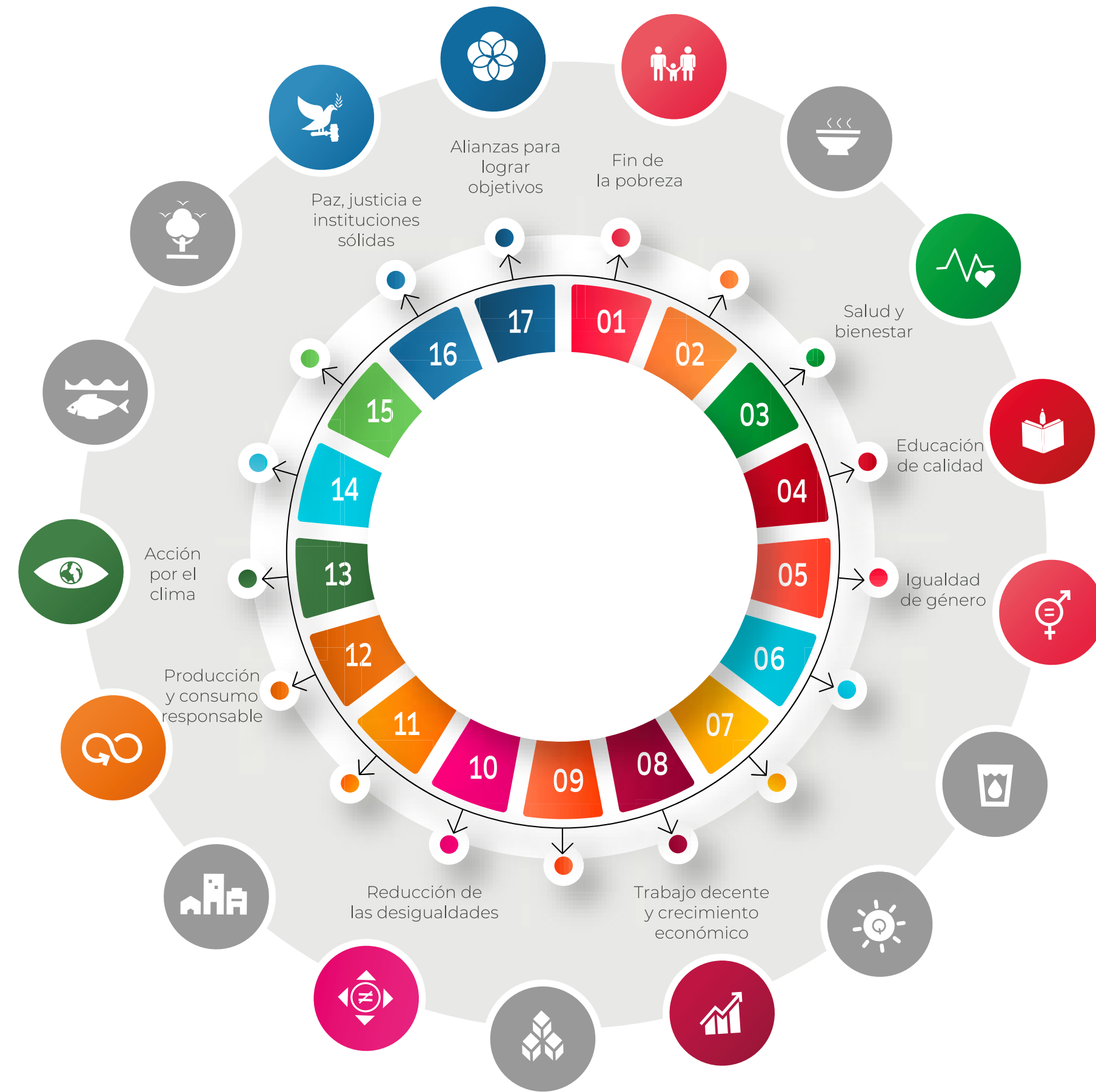
La gestión de la sostenibilidad en Provincia Microcréditos se organiza a partir de cuatro pilares de trabajo:

- **Un enfoque de triple impacto**, que contempla simultáneamente las dimensiones económicas, sociales y ambientales de cada decisión.
- **La promoción de la inclusión, los derechos humanos y la equidad**, con un fuerte énfasis en la igualdad de género y la no discriminación.
- **La formación y sensibilización interna**, que busca instalar la sostenibilidad como parte de nuestra cultura organizacional y, a futuro, extender esta visión a nuestros clientes, clientas y comunidades.
- **La construcción de una relación proactiva con los grupos de interés**, acompañando emprendimientos sostenibles, diseñando productos con impacto social y ambiental, y promoviendo prácticas responsables en la cadena de valor.

Este esquema se articula mediante el trabajo del Comité de Sostenibilidad, que planifica, monitorea y evalúa las iniciativas en línea con nuestra estrategia general de negocio, nuestras políticas internas y los Objetivos de Desarrollo Sostenible (ODS).

La sostenibilidad no se limita a un área específica, sino que se refleja en un conjunto de políticas y normas internas que abarcan desde el Código de Ética y la Política de Género y Diversidad, hasta el Protocolo ante situaciones de acoso laboral, el Código de Convivencia y la Política de Gobierno Corporativo. Todas estas herramientas consolidan nuestro compromiso con una gestión ética, inclusiva, ambientalmente responsable y centrada en las personas.





Objetivos de Desarrollo Sostenible de Naciones Unidas (ODS)

Asumimos el desafío de alinear nuestra gestión con los ODS definidos por la Agenda 2030 de Naciones Unidas. Reconocemos que nuestro rol como empresa pública con foco en la inclusión financiera y el desarrollo local tiene un impacto directo en múltiples dimensiones de la sostenibilidad.

Entre los ODS más estrechamente vinculados a nuestra tarea destacamos el ODS 1 (Fin de la pobreza), ODS 5 (Igualdad de género), ODS 8 (Trabajo decente y crecimiento económico), ODS 10 (Reducción de las desigualdades) y ODS 13 (Acción por el clima), que hemos definido como prioritarios por ser los más directamente relacionados con nuestro propósito y donde concentramos nuestro mayor impacto.

Al mismo tiempo, identificamos otros ODS vinculados (3, 4, 7, 12, 16 y 17) que, si bien no constituyen el

núcleo de nuestra estrategia, se ven fortalecidos de manera indirecta a través de nuestras políticas internas, programas de formación, iniciativas ambientales y mecanismos de gobernanza. Esta diferenciación nos permite comunicar con mayor claridad cuáles son nuestras contribuciones más estratégicas y, al mismo tiempo, reconocer la amplitud de los impactos positivos que generamos.

Este reporte constituye, por lo tanto, un hito clave en nuestro camino. No solo visualiza los avances alcanzados, sino que reafirma nuestro compromiso público con la construcción de un futuro más inclusivo, equitativo y sostenible.

Sobre nuestro primer Reporte de Sostenibilidad

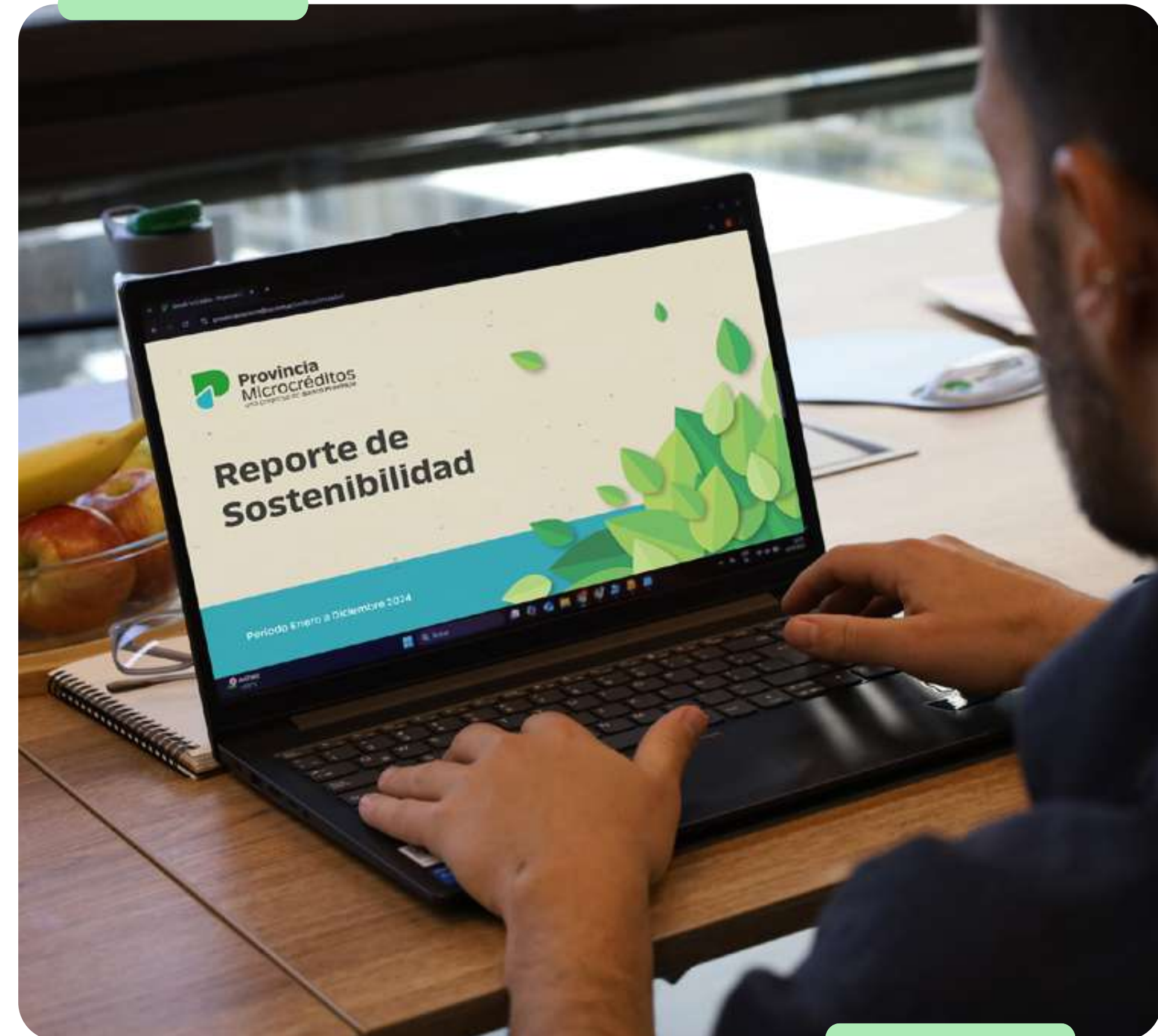
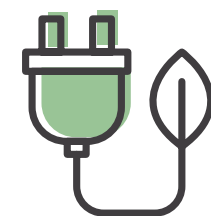
A través de este documento buscamos compartir, de manera clara y transparente, los aspectos más relevantes de nuestro desempeño y las acciones que impulsamos para acompañar a las personas y comunidades con las que trabajamos.

Se trata de nuestro primer ejercicio de reporte, elaborado a partir de indicadores propios que reflejan los temas más significativos de nuestra gestión. Su publicación tendrá una frecuencia bianual, pero esta primera edición abarca el período comprendido entre el

1 de enero y el 31 de diciembre de 2024, con información comparativa de años anteriores en algunos segmentos.

Ante cualquier consulta o sugerencia, invitamos a hacernos llegar sus comentarios sobre el presente reporte a: comitesostenibilidad@provinciamicrocreditos.com.ar

Este documento se presenta en formato digital en nuestra página web: <https://www.provinciamicrocreditos.com.ar/>



Líneas con enfoque sostenible

Además de la tradicional línea productiva, en 2024 pusimos a disposición diversas líneas de financiamiento que refuerzan nuestro compromiso con la sostenibilidad:



Línea Inclusión, destinada a quienes acceden por primera vez al sistema financiero.



Línea de eficiencia energética, que promueve la incorporación de tecnologías de bajo consumo.



Línea de asistencia ante fenómenos meteorológicos, para atender emergencias climáticas.



Línea agroecológica, en articulación con el Ministerio de Desarrollo Agrario, destinada a productoras y productores bonaerenses que promueven prácticas sustentables.



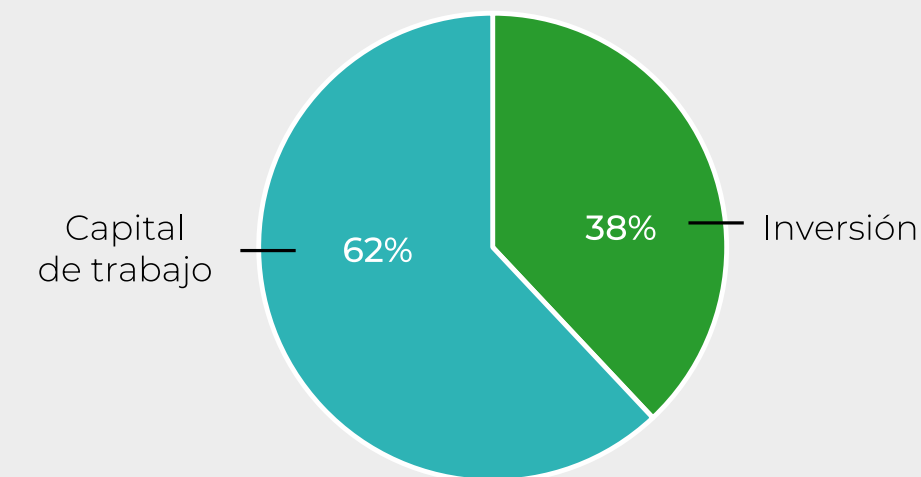
Línea para grupos asociativos, que alcanza a cooperativas, mutuales, asociaciones civiles y fundaciones.

Resumen de créditos por línea - Año 2024

Línea	Créditos	Monto Otorgado (V. Cons Jun 25)
Línea Tradicional	38.532	\$169.467.780.901
Línea Inclusión	5.823	\$26.709.394.374
Línea Fenómenos Meteorológicos	184	\$845.633.363
Convenio Con Ministerios	177	\$1.905.719.190
Convenio Con Municipios	72	\$115.098.461
Total	44.788	\$199.043.626.290

Distribución de créditos destino

% sobre cantidades, diciembre 2024



*Se excluye la línea Fenómenos Meteorológicos ya que cuenta con un destino específico.

Temas materiales

En Provincia Microcréditos identificamos los temas materiales que guían nuestra estrategia de sostenibilidad, a partir del impacto real y potencial de nuestras actividades y de las expectativas de nuestros grupos de interés. Este proceso nos permite enfocar los esfuerzos en las áreas donde generamos mayor valor y transformación, siempre en línea con nuestro propósito de promover la inclusión financiera con impacto social.

En la dimensión ambiental, nuestro primer Reporte de Sostenibilidad nos permitió definir indicadores para medir y reducir el impacto de nuestras actividades. Entre ellos se destacan el consumo de energía, de papel y de plásticos de un solo uso. También desarrollamos productos financieros alineados a la acción climática, como la línea de eficiencia energética y la línea de asistencia para trabajadoras y trabajadores afectados por fenómenos meteorológicos.

En el plano social, consideramos prioritario avanzar en la inclusión financiera de sectores históricamente excluidos del sistema bancario. Para lograrlo trabajamos de manera articulada con municipios, ministerios provinciales como Producción y Desarrollo Agrario, FOGABA y diversas universidades públicas. Impulsamos además el acceso al crédito para nuevas clientas y clientes, acompañando a quienes ingresan por primera vez al sistema financiero formal mediante incentivos específicos y productos adaptados a su realidad. A

esto se suma la promoción de la igualdad de oportunidades, la equidad de género y el respeto por los derechos humanos, que se reflejan tanto en nuestras políticas institucionales como en líneas de crédito diseñadas con este enfoque. La formación, dirigida a nuestro personal y a los trabajadores y trabajadoras independientes bonaerenses, constituye también un pilar fundamental para favorecer un desarrollo económico sostenible.

Finalmente, en la dimensión de gobernanza, dimos pasos clave para institucionalizar nuestra visión sostenible. La creación del Comité de Sostenibilidad y la aprobación de la Política de Sostenibilidad marcaron un antes y un después en la integración de estos temas en la estrategia organizacional. A ellas se suman un modelo de gobierno corporativo basado en la ética, la transparencia y el cumplimiento normativo; instrumentos como el Código de Ética, el Código de Gobierno Corporativo y políticas específicas vinculadas a convivencia, género, firma electrónica y formación; y la participación activa del Directorio, que asegura que la sostenibilidad forme parte de las decisiones estratégicas de la empresa.

Sabemos que estos temas no son estáticos: se encuentran en permanente revisión para adaptarse a los cambios sociales, regulatorios y ambientales, y para reforzar nuestra capacidad de generar un impacto positivo en las comunidades y en el territorio donde desarrollamos nuestras actividades.



Dimensión ambiental

- Consumo de energía
- Consumo de papel
- Consumo de plásticos de un solo uso
- Productos financieros alineados a la acción climática (línea de eficiencia energética, línea de asistencia ante fenómenos meteorológicos)



Dimensión social

- Inclusión financiera de sectores excluidos del sistema bancario
- Trabajo articulado con organismos públicos y territoriales (municipios, ministerios, FOGABA, universidades)
- Acceso al crédito para nuevas clientas y clientes y líneas de inclusión financiera
- Igualdad de oportunidades, equidad de género y derechos humanos
- Formación profesional del personal y de clientas y clientes



Dimensión de gobernanza

- Creación del Comité de Sostenibilidad
- Aprobación de la Política de Sostenibilidad
- Modelo de gobierno corporativo basado en ética, transparencia y cumplimiento normativo
- Código de Ética, Código de Gobierno Corporativo y políticas asociadas (convivencia, género, firma electrónica, formación)
- Participación activa del Directorio en la agenda de sostenibilidad



3

Estrategia corporativa

Modelo de negocio

A diferencia de otros modelos centrados en la búsqueda de rentabilidad propia, nuestra estrategia como parte de la banca pública apunta a financiar la capacidad productiva de los microemprendimientos, promoviendo el empleo, la formalización y la sostenibilidad de las unidades económicas de menor escala. Adaptamos cada crédito a las características de la actividad y a las posibilidades de repago de cada persona, a partir de un análisis territorial y sectorial que nos permite acompañar de forma más justa, responsable y sostenible.

Este enfoque se traduce en resultados concretos: al cierre de 2024, alcanzamos más de

56.500 clientas y clientes activos

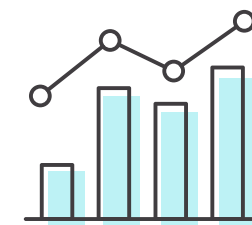
con más de **400.000** personas financiadas desde nuestra creación.

En todo el período, mantuvimos una de las tasas de mora más bajas del sistema (1,8% del saldo de la cartera), lo que demuestra la eficacia de un modelo basado en cercanía y conocimiento profundo del territorio.

Una propuesta de valor sostenible

Nuestro propósito no es solo otorgar créditos sino acompañar a las personas en el aprendizaje y uso responsable del financiamiento. Por eso, cada cliente accede a productos gratuitos de inclusión financiera (caja de ahorro, tarjeta de débito, billetera virtual, Cuenta DNI), capacitaciones en educación financiera y herramientas digitales que fortalecen su autonomía económica.

De esta manera, el microcrédito se convierte en una puerta de entrada al sistema financiero formal, permitiendo que las y los trabajadores independientes consoliden un historial crediticio positivo y accedan a nuevas oportunidades de crecimiento.



Alianzas estratégicas

En Provincia Microcréditos entendemos que una estrategia de sostenibilidad efectiva solo es posible a partir de la colaboración. Por eso, construimos alianzas estratégicas con organismos públicos, instituciones académicas, asociaciones civiles y organizaciones del tercer sector, que nos permiten desarrollar productos innovadores, impulsar acciones de formación y sensibilización, y fortalecer el entramado comunitario en todo el territorio bonaerense.

Con el Ministerio de Desarrollo Agrario de la Provincia de Buenos Aires trabajamos en el diseño e implementación de líneas de crédito específicas para productoras y productores agroecológicos, con el objetivo de fomentar prácticas sostenibles y fortalecer las economías regionales. A su vez, en conjunto con el Ministerio de Producción, Ciencia e Innovación Tecnológica, acompañamos proyectos destinados a impulsar emprendimientos productivos, especialmente en zonas con menor acceso al sistema financiero.

La articulación con más de veinte municipios bonaerenses nos permite llegar a nuevas poblaciones, identificar necesidades específicas y reforzar la inclusión financiera en el territorio. Del mismo modo, el trabajo con universidades públicas nos ofrece un doble beneficio: promover la formación especializada de nuestro personal y, al mismo tiempo, visibilizar nuestro modelo de inclusión financiera sostenible en ámbitos académicos.

El fortalecimiento de capacidades internas también es parte de esta estrategia. Por eso, el Instituto Tecnológico de Buenos Aires (ITBA) brindó formación al Comité de Sostenibilidad de Provincia Microcréditos, contribuyendo a consolidar nuestras competencias técnicas en materia ambiental, social y de gobernanza (ASG).

Nuestra visión de sostenibilidad también se vincula con la economía social. A través de la alianza con la asociación civil DAICAD (Desarrollo, Apoyo e Inclusión a Chicos con Autismo y sus Diferencias)

incorporamos sus productos en eventos internos, reforzando el compromiso con la inclusión social y el apoyo a organizaciones que generan un impacto positivo en la comunidad.

Por otro lado, el trabajo con la comunidad también se fortalece a través de alianzas con instituciones académicas, organismos públicos y redes del sector de las microfinanzas.

En 2024 participamos en las Jornadas del Centro de Estudios Sociales de la Economía de la Universidad Nacional de San Martín, donde compartimos avances en la evaluación del impacto del microcrédito en el empleo. También realizamos un taller en la Universidad Nacional Arturo Jauretche, en el que estudiantes avanzados trabajaron con la experiencia de nuestra Línea Inclusión para elaborar planes de negocios como parte de sus proyectos finales.

En paralelo, fuimos parte de las Jornadas Anuales de Microfinanzas organizadas por la Red Ar-

gentina de Instituciones de Microcrédito (RADIM), y presentamos proyectos en convocatorias internacionales de la Corporación Andina de Fomento (CAF) donde hemos sido la única empresa argentina seleccionada como finalista del Laboratorio de Inclusión Financiera y la Asociación Latinoamericana de Instituciones Financieras para el Desarrollo (ALIDE).

En 2025 continuaremos en esta línea, participando del Congreso “Políticas para la igualdad”, organizado por el Ministerio de Mujeres de la Provincia de Buenos Aires, donde presentaremos trabajos sobre el impacto de la Línea Inclusión y las acciones del Comité de Género. Asimismo, seguiremos profundizando las alianzas con universidades, generando espacios de investigación y debate en torno al rol de la política pública y la inclusión financiera.



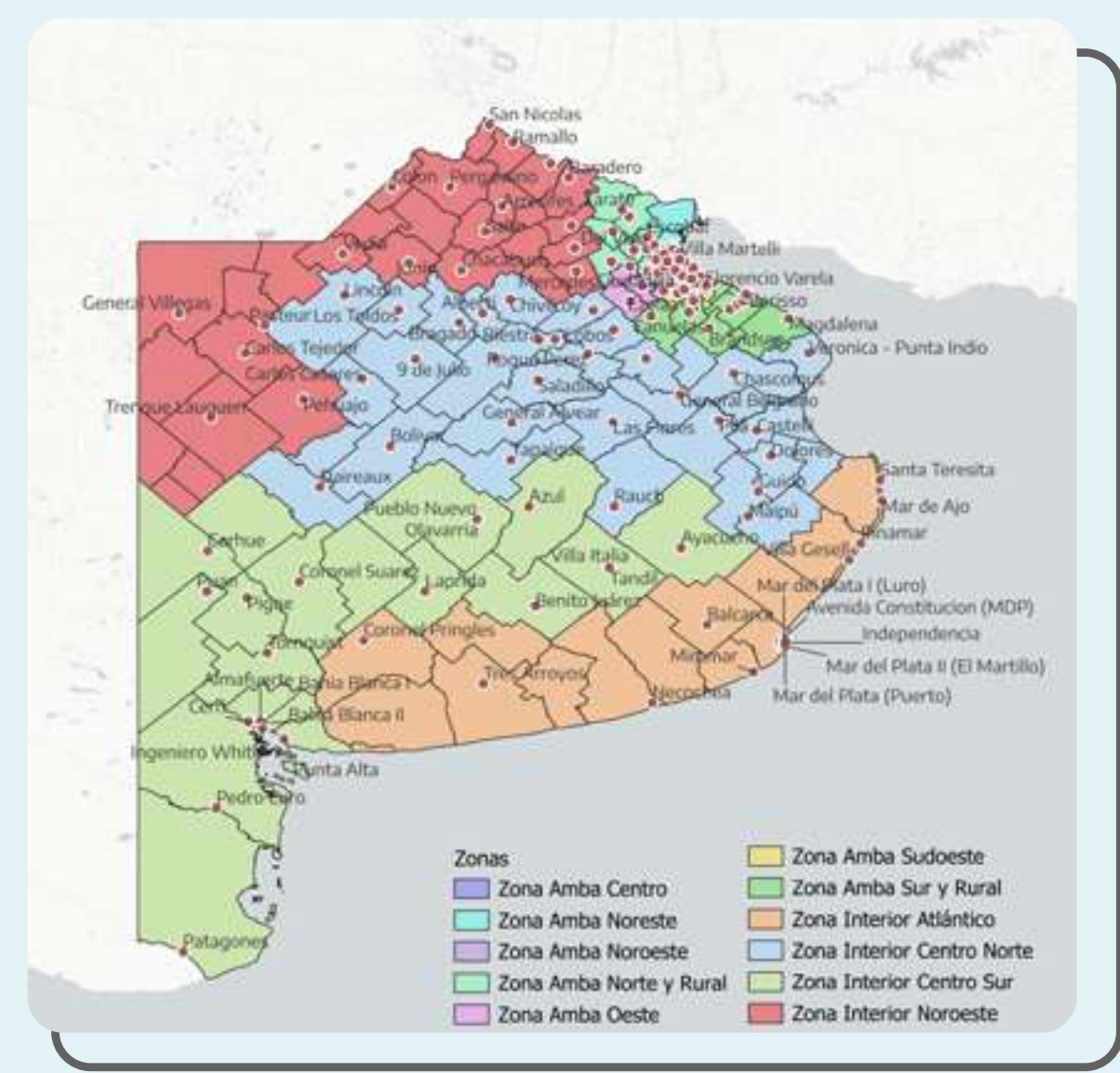
Presencia territorial

Nuestro modelo de inclusión se construye en el territorio. Por eso contamos con 152 sucursales en la Provincia y la Ciudad de Buenos Aires y equipos comerciales itinerantes que, junto a las alianzas con municipios, ministerios, universidades y organizaciones locales, constituyen la base de nuestra identidad.

Trabajamos codo a codo con las comunidades, escuchando, acompañando y adaptando nuestras líneas de crédito a la realidad productiva de cada región: el agro en el interior, la manufactura en el AMBA, la horticultura en los cordones periurbanos y cada uno de los productos hechos a medida.

Este vínculo territorial es lo que nos permite convertir la inclusión financiera en una verdadera política de desarrollo local. Cada crédito otorgado en un municipio bonaerense genera empleo, dinamiza la economía y refuerza el entramado social.

Nueva Zonificación - PBA



Nueva Zonificación - AMBA



Grupos de interés

El fortalecimiento de la relación con nuestros grupos de interés es un eje central de nuestra gestión. A través del diálogo permanente buscamos comprender sus expectativas, identificar oportunidades de mejora y consolidar la confianza mutua.

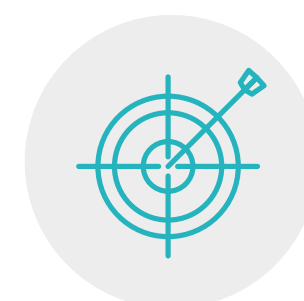
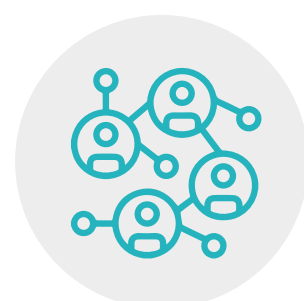
Para ello definimos a nuestros principales grupos de interés, estableciendo los objetivos que guían el vínculo con cada uno y los canales de diálogo a través de los cuales interactuamos de manera sistemática.

El diálogo con nuestros grupos de interés es un proceso dinámico, que se ajusta en función de los cambios en el contexto y de las necesidades que surgen en cada caso. En Provincia Microcréditos entendemos que sostener canales de comunica-

ción abiertos y transparentes es fundamental para construir confianza, mejorar continuamente y generar un impacto positivo en las personas y comunidades con las que trabajamos.

La siguiente tabla resume esta identificación y la forma en que llevamos adelante la relación con cada grupo:

Grupo de interés	Sub-Grupo	Enfoque y objetivos	Canales de diálogo
Banco Provincia	Áreas de Banco Provincia	Alinear esfuerzos y gestión en pos de mejorar la atención y productos	Reuniones específicas
Trabajadores y trabajadoras de Provincia Microcréditos	Todas y todos	Traducir la estrategia a acciones, dialogar sobre propuestas de mejora en todos los aspectos	Reunión estratégica anual, reuniones zonales trimestrales, canal de contacto "Sani" (chatbot)
Cientas y clientes	Cientas y clientes vigentes	Recopilar información sobre la atención y nuestros productos	Relevamientos por parte del Área de Investigación, reuniones con clientas y clientes, llamadas entrantes 0800 call center, charlas en territorio, redes sociales y mediante EC en sucursales
Gobierno de la Provincia de Buenos Aires	Ministerios y organismos públicos	Coordinar acciones y esfuerzos económicos para crear o mejorar los productos	Reuniones específicas de trabajo (en algunos casos, mensuales)
Municipios de la Provincia Buenos Aires	-	Coordinar acciones y mejorar las soluciones financieras para potenciar el desarrollo productivo local	Reuniones específicas con autoridades y funcionarios locales. Canales de comunicación digitales
Otras empresas del Banco Provincia	Provincia Vida, Provincia Seguros, Provincia NET	Ampliar la oferta de productos financieros y mejorar los procesos tecnológicos	Reuniones específicas con autoridades y especialistas de cada sector. Canales de comunicación digitales



Calidad en la atención

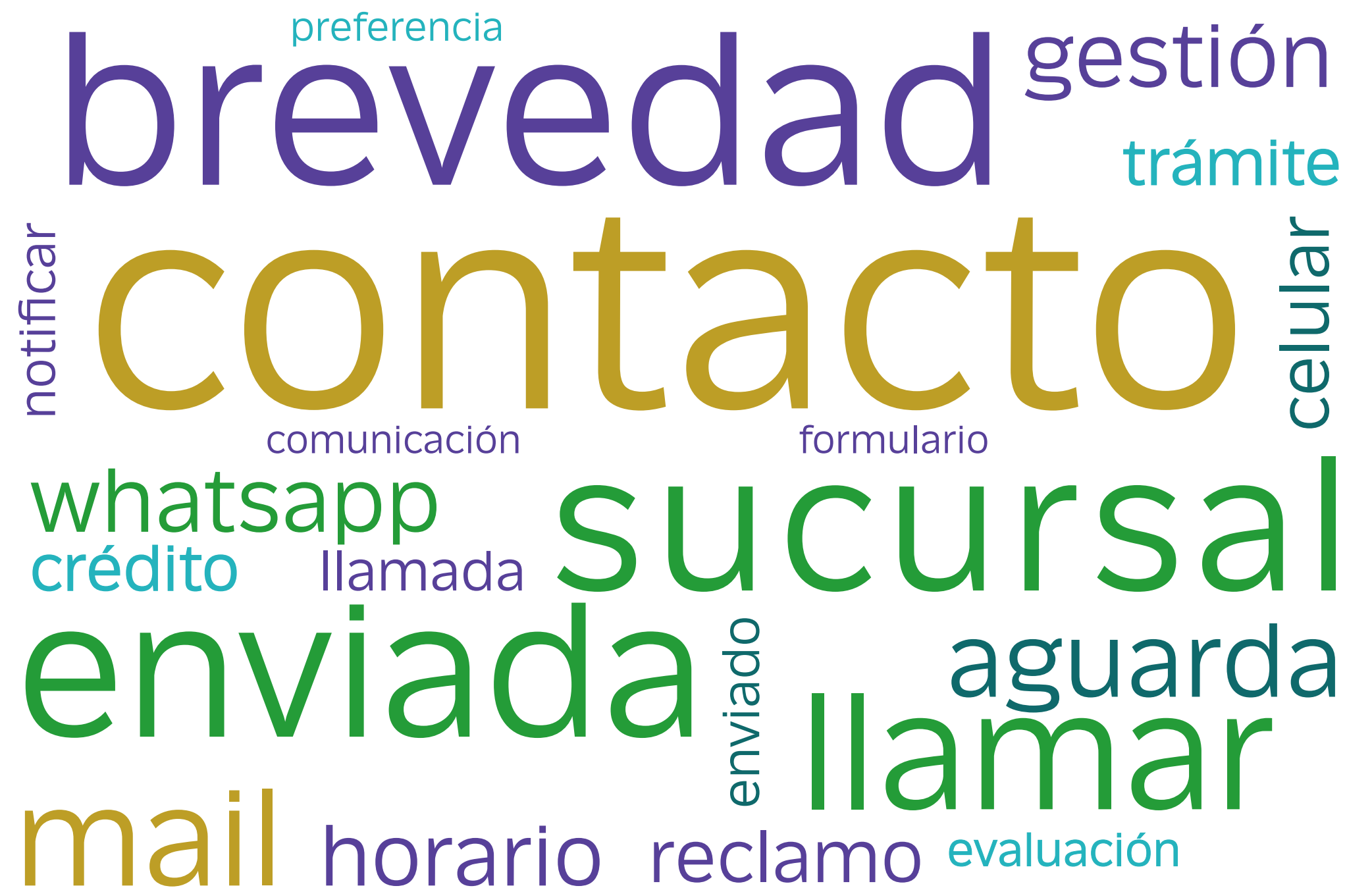
La calidad en la atención no se mide únicamente por la capacidad de otorgar un crédito, sino por la forma en que acompañamos a cada persona en todo el proceso. Nuestros ejecutivos y ejecutivas comerciales son aliados estratégicos de las clientas y clientes: conocen el territorio, comprenden las realidades locales y construyen relaciones de confianza basadas en la cercanía, la empatía y en soluciones concretas.

Durante 2024, implementamos un sistema de gestión que nos permite registrar y dar respuesta a todas las consultas y reclamos que recibimos a través de nuestros canales de atención institucionales (0-800, WhatsApp, web, redes sociales y sucursales). En el año se gestionaron 1.024 consultas, de las cuales el 97% correspondió a personas que todavía no integraban nuestra cartera. Este dato muestra que nuestros canales de atención funcionan también como un espacio de primer acercamiento, al que muchas personas recurren en busca de información, orientación o acompañamiento antes de formalizar su vínculo financiero.

En paralelo, monitoreamos de manera permanente la experiencia de quienes ya forman parte de nuestra cartera. Para ello realizamos encuestas de satisfacción posteriores a la atención brindada en nuestro 0-800. Los resultados muestran que la mayoría de las personas calificó positivamente la atención recibida, valorando la empatía, la claridad y la capacidad resolutoria de nuestros equipos.

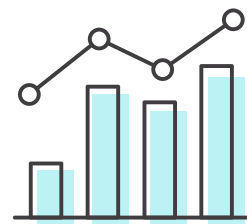
Estos indicadores reflejan que la calidad de atención en Provincia Microcréditos es un valor institucional clave, que nos distingue en el sistema financiero y que constituye un componente central de nuestra propuesta de inclusión financiera con impacto social.

Términos más utilizados en consultas por estado del trámite en 2024



Inversiones estratégicas

En 2024 destinamos el 41,23% de gasto operativo a inversiones que fortalecen nuestra capacidad operativa y el bienestar de los trabajadores y trabajadoras de la empresa. La mayor parte se orientó a transformación digital (más de \$900 millones), seguida por beneficios internos y programas de formación (casi \$560 millones). También invertimos en infraestructura, mantenimiento y programas de conciliación laboral-familiar, como guarderías y beneficios de conectividad.



Principales inversiones 2024

Beneficios internos	\$479.192.188
Capacitaciones	\$79.865.626
Tecnología/Innovación	\$936.531.624
Ambiente (mantenimiento de oficina)	\$34.926.248
Total	\$1.530.515.686



Síntesis de impacto 2024



Más de 56.500
clientas y clientes **activos** y
400.000 personas financiadas
desde 2009.



6 de cada 10
accedieron por primera vez
a un crédito formal con
Provincia Microcréditos.



54% de la cartera
en 2024 correspondió a mujeres
con fuerte crecimiento en
jóvenes emprendedoras.



19% de las **unidades productivas**
financiadas iniciaron su registro impositivo
luego de acceder a un crédito.



152 sucursales
en todo el territorio bonaerense
y CABA, incluyendo localidades
sin banca tradicional.



El **41,23%** del gasto operativo
destinado a **inversiones en tecnología,**
capital humano y bienestar laboral.



Una de las **tasas de mora más bajas**
del sistema (1,8%), reflejo de un modelo
responsable y sostenible.



4

Nuestros ejes de trabajo



Dimensión ambiental

ODS vinculados:



En Provincia Microcréditos trabajamos desde 2009 para acercar herramientas financieras a quienes históricamente quedaron fuera del sistema bancario tradicional: trabajadoras y trabajadores independientes, personas que emprenden y producen en la Provincia de Buenos Aires.

Nuestro modelo se sostiene en la convicción de que el crédito es una herramienta de política pública capaz de impulsar el desarrollo productivo, fortalecer la inclusión financiera y contribuir al cuidado del ambiente y a la equidad social y territorial.

En Provincia Microcréditos asumimos un compromiso ambiental basado en la gestión responsable de los recursos, la eficiencia operativa y el impulso de productos financieros que promuevan prácticas sostenibles entre nuestras clientas y clientes.

Si bien nuestra actividad no genera impactos ambientales significativos en términos productivos o industriales, reconocemos nuestra responsabilidad en la reducción del consumo energético, de papel y de materiales de un solo uso, y en el financiamiento de iniciativas con impacto positivo en el ambiente.



Prácticas responsables de gestión

Nuestro compromiso ambiental se encuentra enmarcado en la Política de Sostenibilidad, aprobada en 2024, que establece lineamientos específicos para fomentar prácticas responsables en todos los niveles de gestión. A esta se suma la Política de Firma Electrónica, que promueve la digitalización de procesos, reduciendo significativamente el uso de papel.

Contamos con un Monitor de Sostenibilidad y con un Reporte Interno de Indicadores Ambientales, que relevan periódicamente el consumo de electricidad, papel y plásticos de un solo uso. Estas herramientas nos permiten medir ahorros logrados, visibilizar avances y definir nuevas metas de mejora continua.

La gestión ambiental de Provincia Microcréditos se organiza a partir de seis acciones principales:

- **Eficiencia energética:** reemplazo total de luminarias tradicionales por LED en Casa Matriz y promoción del uso racional de la climatización y de buenas prácticas como el apagado de equipos al finalizar la jornada.

- **Reducción del consumo de papel:** implementación de firma electrónica, digitalización de procesos y liquidación de créditos mediante home banking (BIP). Según nuestro Monitor de Sostenibilidad, en 2024 se evitó el uso de más de 1.052.000 hojas A4 (equivalente a 2.100 resmas).

- **Cambio en el tipo de papel utilizado:** se reemplazó el uso de papel tradicional por papel natu-

ral sustentable fabricado exclusivamente a partir de fibra de caña de azúcar, tanto en Casa Matriz como en las sucursales.

- **Disminución de plásticos de un solo uso:** instalación de máquinas de café sin vasos ni cucharas plásticas, lo que permitió evitar el consumo de aproximadamente 12.738 vasos y cucharitas en 2024.

- **Gestión de residuos:** separación diferenciada de residuos orgánicos y reciclables en Casa Matriz, promoción de hábitos sostenibles y entrega de equipos tecnológicos en desuso a recicladores especializados (más de 70 equipos en 2024).

- **Cultura organizacional:** campañas internas, trivias y actividades de sensibilización que refuerzan la conciencia ambiental en la rutina diaria.

Productos con impacto ambiental positivo

Además de nuestras prácticas internas, fomentamos la sostenibilidad a través de líneas de crédito diseñadas con impacto ambiental positivo:

- **Línea de eficiencia energética,** destinada a financiar tecnologías y maquinarias de bajo consumo.

- **Línea para productoras y productores agroecológicos,** que promueve prácticas agrícolas sostenibles en la provincia.

Estas herramientas permiten extender nuestro compromiso más allá de nuestras operaciones, generando impactos ambientales positivos en la comunidad.

Objetivos 2025/2026



Continuar con la **digitalización integral de procesos**, reduciendo al menos un 50% la documentación impresa en legajos de clientas y clientes.



Desarrollar **plataformas digitales de autogestión de crédito**, que permitan reducir traslados y emisiones asociadas al transporte.

Fortalecer el rol del Comité de Sostenibilidad, ampliando su alcance y frecuencia de trabajo.



Duplicar las horas de capacitación ambiental respecto a 2024, con foco en consumo responsable, cambio climático y economía circular.

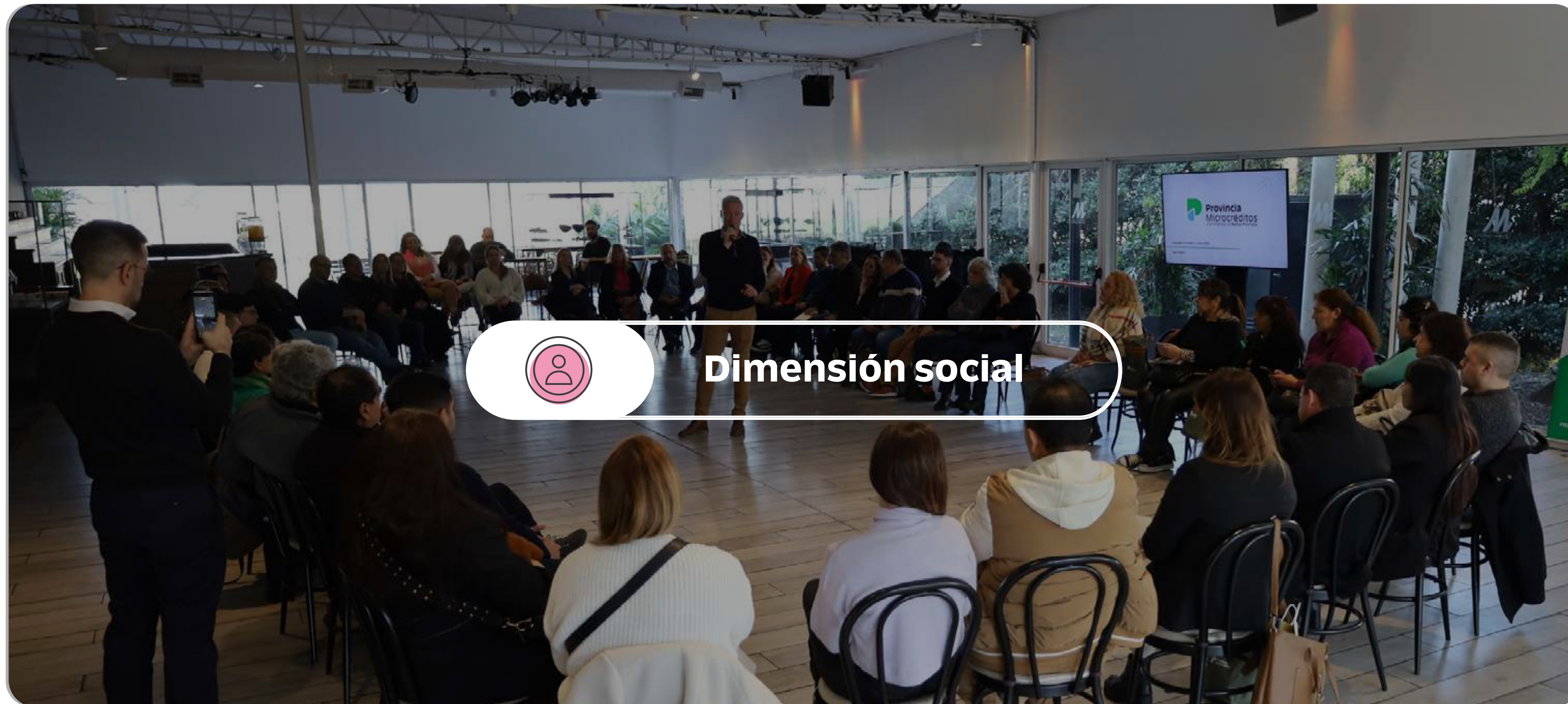
Ampliar el Monitor de Sostenibilidad, incorporando nuevos indicadores, como la huella de carbono asociada a transporte evitado.

El cuidado del ambiente es un proceso de mejora continua. Por eso, definimos metas prioritarias para los próximos años.

Con estas acciones, reafirmamos nuestro compromiso de integrar la dimensión ambiental a nues-

tra estrategia de inclusión financiera, consolidando un modelo de gestión alineado con el ODS 12 (Producción y consumo responsables) y el ODS 13 (Acción por el clima).





 **Dimensión social**

ODS vinculados:



En Provincia Microcréditos concebimos la inclusión financiera como una herramienta concreta de transformación social. En ese sentido, nuestro esfuerzo diario no está puesto solamente en otorgar créditos, sino principalmente en generar nuevas oportunidades productivas, de trabajo y de desarrollo local, porque entendemos que detrás de cada crédito hay una historia de esfuerzo y crecimiento, especialmente en aquellos sectores excluidos del sistema financiero formal.

Inclusión financiera con impacto social

Solo en 2024, más de 19.600 unidades productivas obtuvieron su primer financiamiento con nosotros, de las cuales el 47% nunca había tenido contacto previo con el sistema financiero. Por otra parte, 6 de cada 10 clientas y clientes accedieron por primera vez a un crédito a través de nuestra propuesta de valor.

La inclusión con perspectiva de género constituye otro eje fundamental: en 2024, el 54% de los microcréditos fueron otorgados a emprendimientos liderados por mujeres, con más de 24.000 operaciones que representaron un crecimiento del 51% respecto al año anterior. En paralelo, impulsamos líneas específicas para jóvenes, con especial atención en mujeres menores de 30 años, que representan un segmento históricamente relegado en el acceso al crédito.

Nuestro trabajo también impulsa la formalización de la economía: un 19% de las y los trabajadores independientes que no estaban registrados al momento de vincularse con nosotros iniciaron su proceso de inscripción impositiva luego de acceder al financiamiento, ampliando así sus oportunidades de desarrollo.

Esta forma de concebir el crédito, en el marco de la estrategia de la Banca Pública provincial, nos posiciona como la única institución con impacto social real, que promueve autonomía económica, formalización e igualdad de oportunidades en todo el territorio bonaerense. La sostenibilidad, para nosotros, empieza por asegurar que cada persona, sin importar su origen o tamaño de unidad productiva, tenga la posibilidad de producir, crecer y proyectar su futuro.





Educación financiera y cercanía

Nuestra presencia en el territorio es un compromiso que va más allá de quienes integran nuestra cartera: buscamos generar valor social en cada comunidad donde trabajamos, promoviendo la inclusión financiera, la educación y la construcción de redes de colaboración que potencien el desarrollo local.

De manera conjunta con Banco Provincia buscamos empatizar y asesorar a quienes se encuentran marginados del sistema financiero tradicional, brindándoles herramientas financieras y digitales. Un ejemplo de ello es la aplicación Cuenta DNI Comercio, utilizada por 136.000 comercios de la provincia, de los cuales un 10% son clientas y clientes de Provincia Microcréditos.

Complementamos la asistencia crediticia con capacitaciones gratuitas en educación financiera, que fortalecen la autonomía de las personas emprendedoras en la toma de decisiones. Solo

en 2024 realizamos más de 140 charlas en 56 municipios, en las que compartimos herramientas para comprender mejor los productos financieros, comparar tasas y evaluar qué tipo de crédito se adapta a cada necesidad.

Estos espacios se desarrollan en articulación con municipios, ministerios provinciales y organizaciones sociales, y forman parte de iniciativas como el programa Incluir del Banco Provincia, destinado a potenciar el ecosistema emprendedor bonaerense. Además, desde nuestra página web ofrecemos recursos abiertos y gratuitos, como tutoriales y videos prácticos, mientras que clientas y clientes tienen acceso a capacitaciones específicas en la plataforma Moodle. Actualmente contamos con un curso introductorio sobre el uso estratégico del microcrédito, y en 2025 lanzaremos un nuevo curso sobre inversiones.

Programas e iniciativas comunitarias

Más allá de la asistencia crediticia, impulsamos acciones concretas para acompañar a distintos sectores de la comunidad:

- **Consumo responsable y economía social:** elegimos proveedores entre nuestras propias clientas y clientes para la provisión de obsequios institucionales, priorizando emprendimientos sustentables. Un ejemplo son nuestras cajas navideñas, adquiridas a través de una cooperativa de trabajadores independientes (Alimentos Cooperativos).
- **Donaciones a entidades públicas y sociales:** durante 2024 entregamos más de 70 equipos (impresoras y computadoras) a organismos públicos y organizaciones sin fines de lucro, contribuyendo al fortalecimiento de su capacidad operativa y tecnológica.





Cadena de valor

La cadena de valor de Provincia Microcréditos se construye a partir de un entramado de relaciones estratégicas con el Banco Provincia, ministerios, gobiernos municipales, proveedores y organizaciones de la economía social. Estas alianzas nos permiten ampliar la llegada de nuestros productos, ofrecer financiamiento con condiciones más accesibles y, al mismo tiempo, fortalecer el desarrollo de quienes integran nuestra red de proveedores locales.

Durante 2024 celebramos convenios con el Ministerio de Producción, Ciencia e Innovación Tecnológica y el Ministerio de Desarrollo Agrario, que dieron origen a líneas con subsidio de tasa para productoras y productores agropecuarios, agroecológicos y microemprendedores productivos. A su vez, firmamos acuerdos con 18 municipios, que se tradujeron en financiamiento con tasas bonificadas y asistencia integral para emprendedores locales.

En total, a través de estos convenios se otorgaron 249 créditos por más de \$2.020 millones, mientras que mediante garantías de FOGABA se concretaron 52 operaciones adicionales por más de \$560 millones. Este esquema de financiamiento conjunto entre Provincia Microcréditos y los gobiernos locales constituye una herramienta clave de inclusión: en los municipios participantes, 61% de los préstamos fueron otorgados a mujeres, que también concentraron el 56% del monto total desembolsado. Además, para el 53% de las personas beneficiarias fue el primer crédito superior a un salario mínimo recibido en el sistema financiero, y

en el 25% de los casos se trató del primer vínculo formal con una institución financiera.

Más allá de la colocación de créditos, los convenios municipales incluyen instancias de capacitación y acompañamiento integral. Provincia Microcréditos aporta la estructura financiera y de formación, mientras que los gobiernos locales suman su conocimiento territorial, seleccionan potenciales personas clientas y difunden los programas a través de sus áreas de producción, desarrollo social y economía popular. Esta articulación territorial potencia el alcance de nuestras líneas de crédito y refuerza la cercanía de la banca pública con la comunidad.

En paralelo, durante 2024 participamos en 164 encuentros en 44 municipios y en la Ciudad de Buenos Aires, en espacios que incluyeron rondas de negocios, operativos territoriales, exposiciones, ferias y fiestas locales. Estos eventos nos permiten acercar nuestras líneas de financiamiento a sectores como el comercio, el agro, la economía social y popular, mujeres y diversidades, y grupos asociativos.

Asimismo, fortalecimos nuestro rol en los Consejos Consultivos de Desarrollo Económico de la Provincia de Buenos Aires, donde compartimos mesas de trabajo con cámaras empresariales, productores y representantes del Grupo Banco Provincia. En 2024 se llevaron adelante 40 reuniones, que constituyeron un ámbito clave para identificar necesidades sectoriales y territoriales, y presentar soluciones concretas a través del microcrédito.

Nuestra gente

En Provincia Microcréditos sabemos que nuestro diferencial está basado en el compromiso, la capacidad y la vocación de servicio de las personas que integran nuestra organización. Por eso, ponemos a nuestros trabajadores y trabajadoras en el centro de la gestión, promoviendo un entorno laboral inclusivo, respetuoso y seguro, que fomente el desarrollo profesional y el equilibrio entre la vida personal y laboral.

Nuestra estrategia de gestión de personas se basa en principios de equidad, diversidad y transparencia, y se materializa en políticas que abarcan desde la selección y la promoción interna hasta los programas de capacitación, beneficios y reconocimiento. Creemos que generar oportunidades de crecimiento y brindar condiciones de trabajo justas y sostenibles no solo fortalece el desempeño de la organización, sino que también multiplica el impacto positivo en las comunidades donde estamos presentes.

En este segmento del reporte queremos reflejar nuestro compromiso con el bienestar integral, la igualdad de oportunidades y el desarrollo de carrera, pilares esenciales para seguir construyendo una empresa de referencia en inclusión financiera con impacto social.

Proceso de búsqueda y selección

La construcción de equipos diversos y comprometidos comienza desde el momento de la búsqueda y selección. Por eso, nuestro proceso de incorporación se basa en la igualdad de oportunidades, la inclusión y la equidad de género, con el objetivo de conformar equipos de trabajo que reflejen la pluralidad de nuestra sociedad y enriquezcan la gestión con distintos puntos de vista y experiencias.

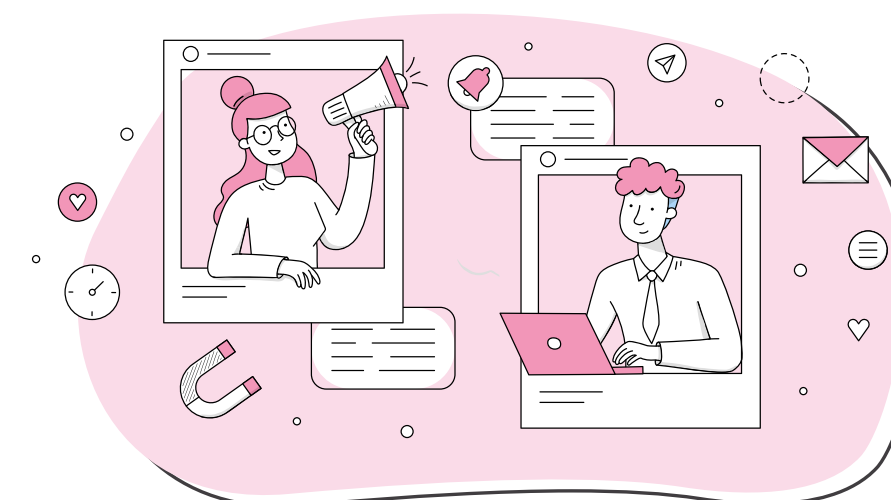
Durante 2024 llevamos adelante 58 búsquedas laborales, lo que implicó un crecimiento del 7,2% en la nómina de personal. Para garantizar la transparencia y la objetividad, el proceso de selección incluye varias instancias que permiten evaluar las competencias, conocimientos y experiencias de cada per-

sona candidata en relación con el perfil buscado. La responsabilidad de cada incorporación es compartida entre el área de Desarrollo de Carrera y los líderes de los equipos, lo que asegura una mirada integral y participativa en cada decisión.

Nuestro compromiso con la equidad se refleja en los resultados: en 2024, el 69% de las personas presentadas a concursos fueron mujeres, lo que permitió que el 60% de los ingresos correspondieran a trabajadoras. Esta participación femenina se dio en distintos niveles de la organización, desde puestos de Analista y Ejecutivos/as Comerciales hasta posiciones de Jefatura y Subgerencias.

Los avisos laborales que publicamos en medios y plataformas digitales cumplen con dos principios fundamentales: están redactados en un lenguaje inclusivo, libre de sesgos, y comunican explícitamente nuestro compromiso con la diversidad, la igualdad de género y la no discriminación. Asimismo, en todas las etapas de entrevista evitamos considerar factores como estado civil, responsabilidades familiares, nacionalidad o género, enfocándonos únicamente en las competencias y requisitos del puesto.

Además de los canales tradicionales de búsqueda, en 2024 fortalecimos nuestra presencia en LinkedIn, donde más de 81.700 personas siguen nuestras novedades institucionales, cultura organizacional y oportunidades laborales. A través de esta red compartimos 132 publicaciones, logrando una tasa de interacción del 12,9% y un crecimiento del 98% en visitantes respecto a 2023. Estos resultados consolidan a LinkedIn como un espacio clave para difundir nuestras vacantes con criterios de equidad y ampliar el alcance de nuestra propuesta como empleador inclusivo.



Búsquedas internas

Además de las búsquedas abiertas, impulsamos procesos de búsqueda interna que permiten a nuestro personal crecer dentro de la organización. Esta práctica nos permite reconocer el talento interno, acompañar sus intereses profesionales y fomentar la movilidad entre áreas como parte de una política activa de desarrollo de carrera y retención de talento.

En estas instancias se promueve también la igualdad de oportunidades, evitando sesgos en la evaluación y procurando que las ternas de candidatos mantengan diversidad de género. Una vez seleccionado el perfil, el traspaso se acompaña con un plan de capacitación y acompañamiento, de modo de garantizar que la transición sea ordenada y que la persona pueda adaptarse a sus nuevas responsabilidades.

Las etapas de la búsqueda interna son las siguientes:

1. Publicación del aviso y postulación Interna
2. Entrevista con Desarrollo de Carrera
3. Entrevista con responsables del área
4. Coordinación del traspaso

Compromiso con la equidad y la inclusión

La equidad y la inclusión forman parte de nuestros valores centrales y atraviesan todas las decisiones vinculadas a la gestión de las personas. En Provincia Microcréditos promovemos un entorno laboral respetuoso, libre de discriminación, y

trabajamos de manera activa para visibilizar temáticas relacionadas con la igualdad de género, la diversidad y los derechos del colectivo LGBTQ+. Durante 2024, desarrollamos campañas específicas de sensibilización en fechas conmemorativas y efemérides, que nos permitieron difundir contenidos relacionados con la salud, la equidad y el desarrollo profesional. Entre las iniciativas más destacadas se encuentran:

- La campaña por el Día Mundial de la Salud, basada en charlas de salud laboral en articulación con Provincia ART.
- La campaña “ProMe es”, orientada a difundir nuestra cultura desde los principios de desarrollo e inclusión.
- La campaña “Microtips”, con consejos prácticos para acompañar procesos de búsqueda laboral, capacitación y crecimiento profesional.

Estas iniciativas se difundieron principalmente a través de LinkedIn, alcanzando una amplia comunidad de seguidores y generando altos niveles de interacción, lo que refuerza nuestro compromiso por mantener la inclusión y la diversidad como ejes visibles de nuestra cultura organizacional.

Cambios de categoría y promoción interna

El desarrollo profesional de nuestras personas es un pilar de la gestión de talento. Contamos con políticas específicas de cambio de categoría y promoción interna, tanto para quienes se desempeñan en Casa Matriz como en la Red de Sucursales.

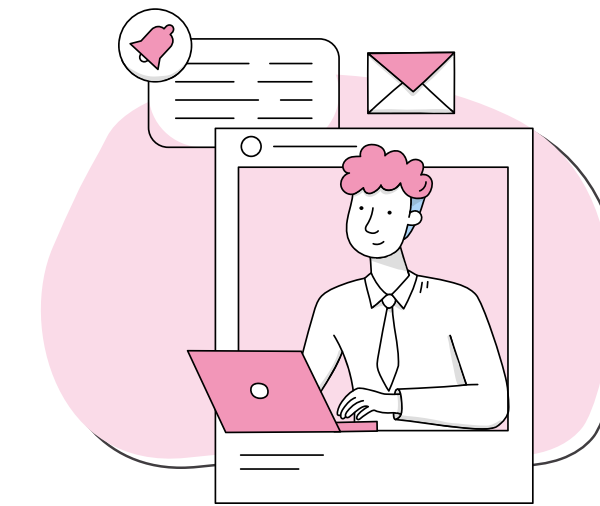
En Casa Matriz, los procesos de cambio contemplan categorías de Analista (Junior, Semi Senior y Senior) y posiciones de Jefatura y Gerencia. Durante 2024 se concretaron 9 cambios de categoría en esta sede, principalmente en posiciones de Analista y Jefatura.

En la Red de Sucursales, los ejecutivos comerciales cuentan también con un plan de carrera que incluye las categorías de Junior, Semi Senior y Senior, además de posiciones de Especialista, Jefatura y Gerencia. En 2024 se concretaron 6 cambios de categoría, 3 hacia Semi Senior y 3 hacia Senior.

Durante el año, realizamos un total de 15 cambios de categoría y 16 cambios de banda como parte del plan de carrera, lo que representa el 9,5% de la dotación. Estas transiciones fueron acompañadas por instancias de capacitación y seguimiento, con el objetivo de asegurar que cada persona cuente con las herramientas necesarias para desempeñar con éxito su nuevo rol.

Programa de beneficios

En Provincia Microcréditos creemos que el bienestar de las personas que integran nuestra organización es esencial para sostener un modelo de gestión responsable e inclusivo. Por eso, ofrecemos un programa integral de beneficios que busca mejorar la calidad de vida, promover el equilibrio entre lo personal y lo laboral, y acompañar el desarrollo profesional de cada trabajadora y trabajador.



Nuestros beneficios se organizan en cinco categorías:

01 X-Vos:

contempla beneficios en salud, movilidad, adelantos por emergencia, descuentos en hoteles, productos bancarios y actividades deportivas, entre otros.

02 Con-Vos:

incluye reconocimientos vinculados a momentos personales y familiares, como días adicionales de licencia por matrimonio o paternidad, un día libre por cumpleaños o por fiestas.

03 Flexi:

promueve modalidades de trabajo más flexibles, como vacaciones adaptadas, medios días para trámites personales, franjas horarias alternativas y, en Casa Matriz, hasta dos días semanales de trabajo remoto.

04 Políticas de cuidado:

abarcan licencias extendidas por maternidad, paternidad, adopción, tratamientos de fertilidad, violencia de género y pérdida gestacional, entre otras. Estas políticas reflejan nuestro compromiso por acompañar a las personas en momentos sensibles y garantizar un entorno de trabajo inclusivo.

05 Formación profesional:

ofrece apoyo económico para acceder a cursos de extensión, especialización o posgrado en instituciones reconocidas, priorizando las públicas de la Provincia de Buenos Aires.



El bienestar también se promueve a través de programas de reconocimiento. Nuestro programa “Potenciá” tiene dos componentes: “Potenciá Valores” y “Potenciá Competencias”. El primero consiste en un reconocimiento público y social, mientras que el segundo asigna puntos a partir del cumplimiento de objetivos y del reconocimiento entre pares y líderes, que luego pueden canjearse por productos o días libres. En 2024, este programa permitió 587 canjes de regalos y el acceso a 1.014 días libres por distintas categorías (cumpleaños, desempeño destacado y programas de capacitación).

De esta manera, consolidamos un esquema de beneficios que no solo refuerza la motivación y el sentido de pertenencia, sino que también acompaña los valores de inclusión, equidad y cuidado que forman parte de nuestra identidad.

Gestión del desempeño

La gestión del desempeño es una herramienta clave para alinear los objetivos individuales con la estrategia institucional, valorar el aporte de cada persona y fortalecer una cultura de desarrollo continuo.

Nuestra Política de Evaluación de Desempeño Individual (EDI) se aplica a todas las personas con más de seis meses de antigüedad, y se basa en la definición de objetivos claros y medibles, acompañados de la evaluación de competencias. Este proceso incluye autoevaluación, instancias de feedback con las jefaturas y reuniones de devolución que permiten identificar fortalezas, oportunidades de mejora e intereses de carrera. De esta manera, promovemos el crecimiento profesional y reforzamos la capacidad institucional de alcanzar metas comunes.

Durante 2025 migraremos nuestro sistema a la plataforma VISMA Gestión del Desempeño, incorporando también el módulo Mapa de Carrera. Este avance nos permitirá, a partir de 2026, implementar planes de desarrollo y sucesión que fortalezcan la proyección de carrera de todas las personas que forman parte de la organización.

En línea con la evaluación del desempeño, contamos con una Política de Bonos destinada al personal de Casa Matriz. Este beneficio se otorga en función del cumplimiento de los objetivos empresariales y proyectos estratégicos definidos anualmente. El cálculo contempla en partes iguales los resultados generales de la empresa y los logros de cada proyecto, con un esquema proporcional al cargo. El bono se abona en dos etapas y está condicionado a contar con una evaluación de desempeño aprobada, lo que refuerza la transparencia y la coherencia entre desempeño individual, resultados colectivos y reconocimiento económico.

Ambas políticas son revisadas de manera periódica por la Gerencia de Personas y Negocios y por el Directorio, garantizando su adecuación a las necesidades organizacionales y su alineación con los principios de objetividad, equidad y sostenibilidad que guían nuestra gestión de personas.

Diversidad

La diversidad es un valor central en la cultura organizacional de Provincia Microcréditos. En todas las instancias de búsqueda y selección garantizamos procesos libres de sesgos, sin considerar aspectos como género, edad, estado civil o nacionalidad. Este enfoque nos permitió avanzar en la incorporación de mujeres en áreas tradicionalmente asociadas a perfiles masculinos, como Riesgo, Tecnología, BI e Investigación, donde alcanzamos un 41% de participación femenina en 2024, un crecimiento del 3,5% respecto al año anterior. En cuanto a la dotación total de 330 personas que trabajan en Provincia Microcréditos, 207 (63%) son mujeres.

Contamos con una Política de Género y Diversidad que promueve la igualdad de oportunidades, el respeto a todas las diversidades y la erradicación de la violencia en el ámbito laboral. Esta política se articula con un Protocolo de actuación ante situaciones de violencia o discriminación y con el Comité de Género y Diversidad, creado en 2021, que asesora al Directorio y coordina la agenda institucional en la materia. El comité está conformado por 12 integrantes de distintas áreas y niveles de seniority, con una composición mayoritaria de mujeres (75%).

Durante 2024 se avanzó en distintos ejes de trabajo:

- **Políticas de cuidado:** se fortalecieron licencias por maternidad, paternidad, fertilidad, pérdida gestacional, adopción y violencia de género, promoviendo la corresponsabilidad y la conciliación entre la vida laboral y personal.

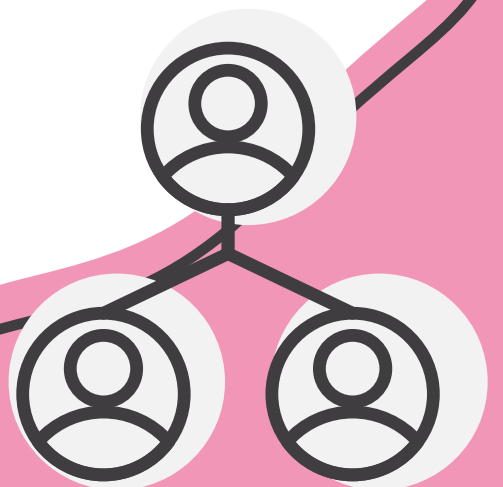
- **Capacitación:** consolidamos la Escuela de Género y Diversidad dentro de nuestro campus virtual, con cursos obligatorios y optativos que alcanzaron a cientos de personas. Entre las capacitaciones destacadas se incluyen Guía de Lenguaje Inclusivo, Política de Género y Diversidad, Protocolo de actuación ante acoso y Liderazgo con perspectiva de género. A diciembre de 2024, más del 90% del personal había completado las formaciones obligatorias. Además, se realizaron charlas de inducción, ciclos de reflexión y más de 20 acciones de comunicación interna.

- **Transversalidad del enfoque de género:** incorporamos esta perspectiva en nuestros procesos de crédito y en la gestión de datos de clientas y clientes, y fortalecimos alianzas con organizaciones como Fundación Huésped, Consultora M2 y ministerios provinciales. En este marco se publicó el primer informe sobre brechas de género en las microfinanzas de la Provincia de Buenos Aires, junto al Ministerio de Hacienda y Finanzas.

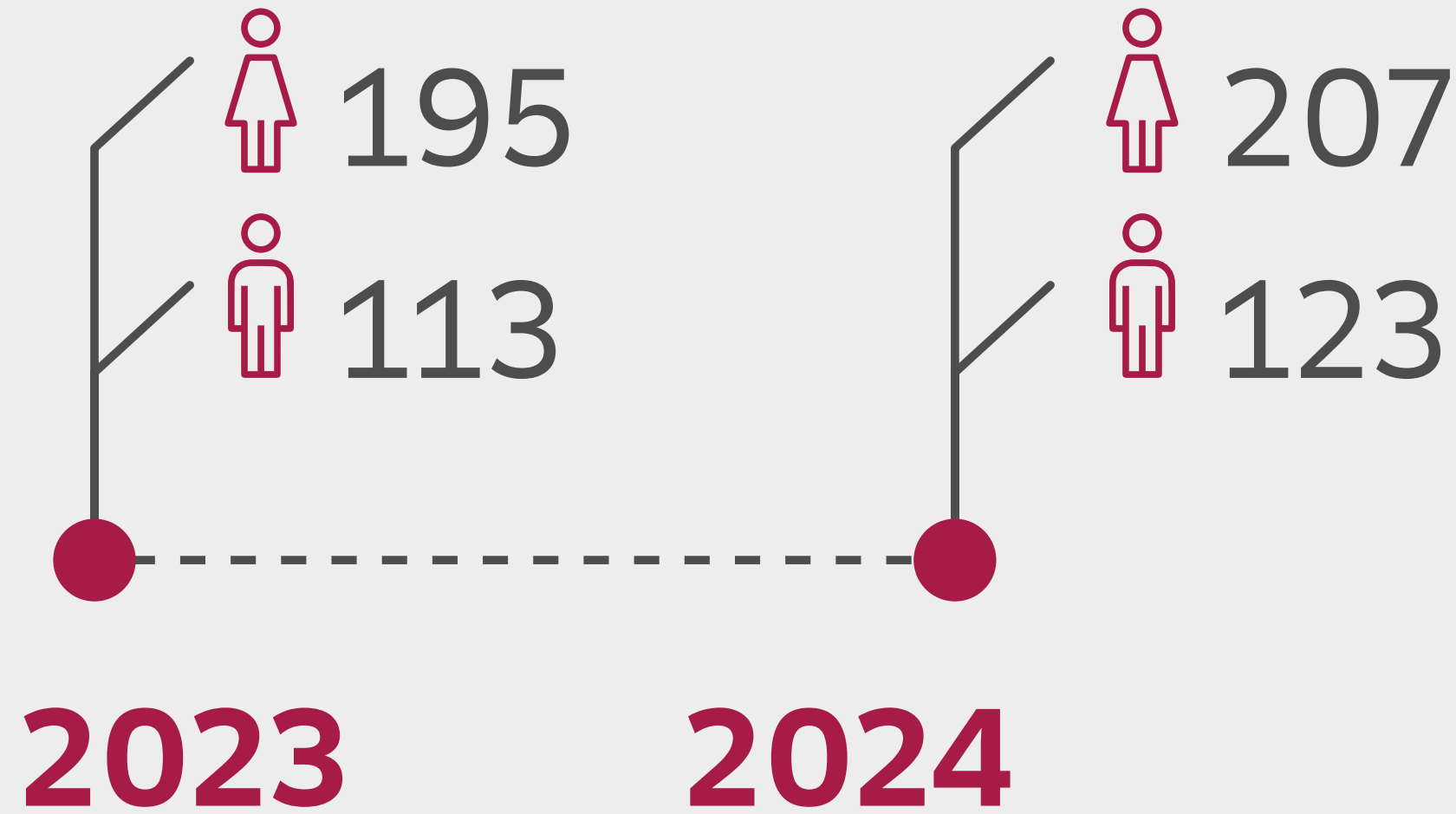
- **Articulación territorial:** trabajamos junto a municipios como Olavarría, Bahía Blanca, Alberti, Maipú y Navarro, además de iniciativas con mujeres rurales en distintas regiones de la provincia, para garantizar que nuestras líneas de crédito sean accesibles y contribuyan a reducir desigualdades en los territorios.

De cara al futuro, el Comité de Género y Diversidad está trabajando en el diseño de indicadores clave de seguimiento, que permitirán monitorear la equidad dentro de la organización. Entre ellos se incluyen la composición de la nómina por género, la representación en posiciones de liderazgo, la brecha salarial, la participación en capacitaciones y la composición de nuestra cartera.

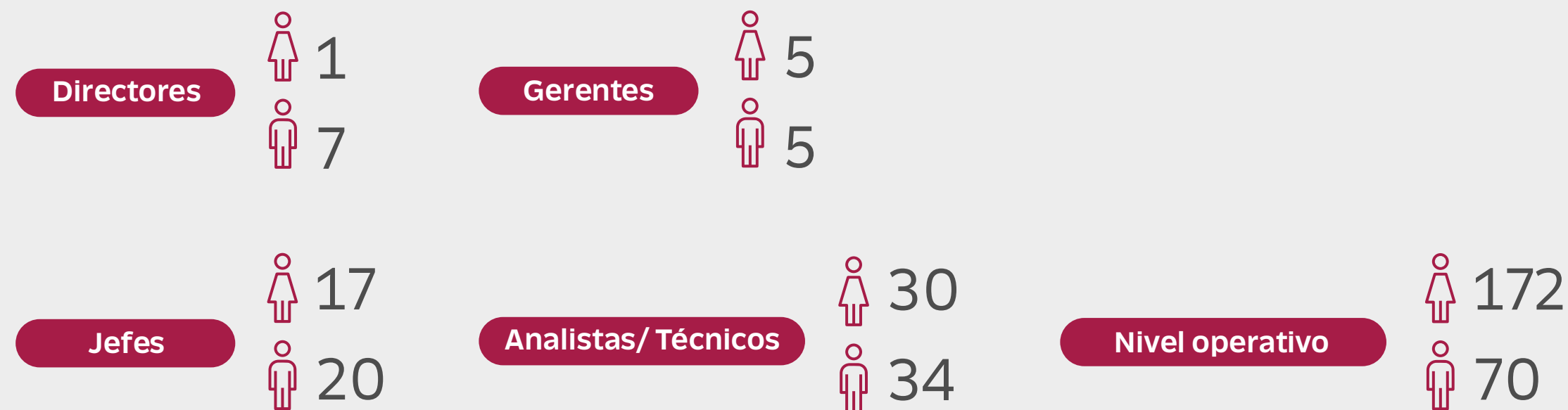
Para 2025 tenemos previsto llevar adelante la primera Encuesta de Géneros y Prevención de Violencia por Razones de Género, dirigida a toda la nómina de manera anónima, con el objetivo de conocer percepciones, identificar posibles situaciones de violencia o discriminación y evaluar el impacto de nuestras iniciativas en diversidad e inclusión.



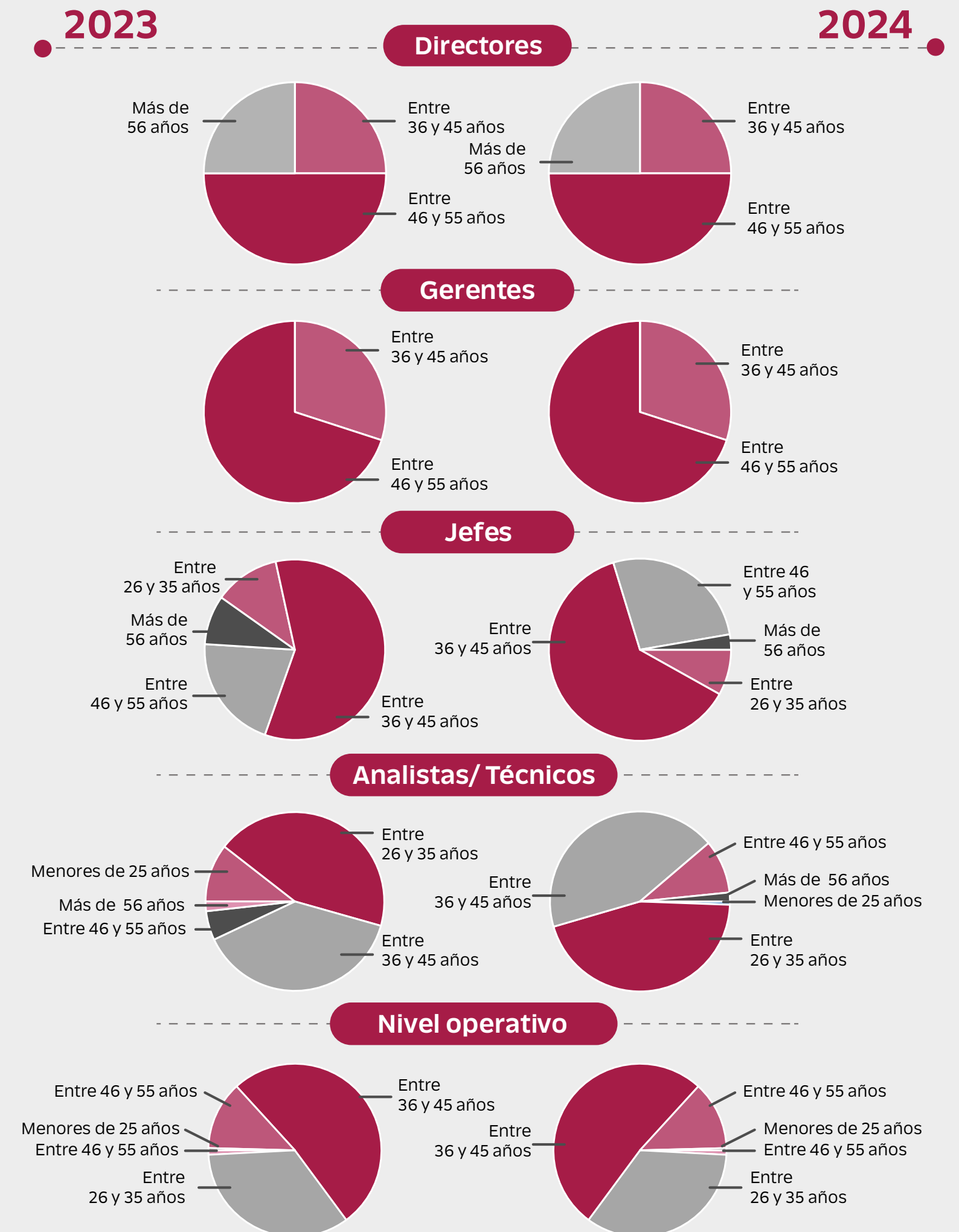
Diversidad en órganos de gobierno y empleados



Personal por categoría laboral y sexo - 2024



Personal por categoría laboral y grupo de edad



Formación y desarrollo profesional

La formación continua es un pilar fundamental para el desarrollo de nuestros equipos de trabajo y para la construcción de una organización sólida, inclusiva y sostenible. Por eso, contamos con políticas y programas que buscan alinear el crecimiento individual con los objetivos estratégicos de la empresa, fortaleciendo al mismo tiempo nuestras capacidades institucionales.

Nuestro Programa de Formación Profesional brinda apoyo económico para estudios de grado, posgrado, especialización y actualización en instituciones reconocidas, priorizando las de carácter público en la Provincia de Buenos Aires. El beneficio alcanza tanto a quienes forman parte de la Red de Sursales como de Casa Matriz, con un cupo anual de diez participantes. Durante 2024, 11 trabajadoras y trabajadores accedieron a este programa, lo que representa el 3,4% de la dotación, distribuidos principalmente entre Analistas Semi Senior y Senior. Las formaciones elegidas se concentraron en carreras universitarias (55%), posgrados (35%) y diplomaturas o especializaciones (10%). Este año, un 27% finalizó sus estudios y un 64% continúa en proceso, lo que refleja la alta tasa de continuidad y compromiso con la capacitación.

Además del programa formal, impulsamos una amplia oferta de capacitaciones internas y externas. Nuestra plataforma Moodle permitió dictar 14 cursos internos, que alcanzaron a miles de participantes y sumaron más de 2.700 horas de formación. Entre los temas abordados se destacaron líneas de crédito específicas, actualizaciones normativas y procedimientos asociados a convenios con ministerios provinciales.

En paralelo, desarrollamos 19 capacitaciones externas, que sumaron más de 4.700 horas de formación. Estas instancias estuvieron orientadas a fortalecer tanto las habilidades técnicas (Excel, Power BI, marketing digital, inteligencia artificial) como las competencias blandas (liderazgo, trabajo en equipo, aprendizaje). También incluimos contenidos especializados en igualdad de género, prevención de lavado de activos y sostenibilidad como estrategia de gestión. En total, se alcanzó un promedio de 13,4 horas de capacitación por persona en el año.

Durante 2024 también creamos la Escuela de Analistas, destinada a potenciar habilidades técnicas y de gestión, y continuamos con nuestra Academia de Liderazgo, que refuerza competencias blandas para la conducción de equipos.

Logros destacados de formación y desarrollo

11 personas

accedieron al Programa de Formación Profesional

27% finalizó sus estudios

64% continúa en proceso

14 capacitaciones internas

dictadas en plataforma Moodle

2.869 participantes

2.715 horas de formación acumuladas

14 capacitaciones externas realizadas

640 participantes

4.713 horas de formación

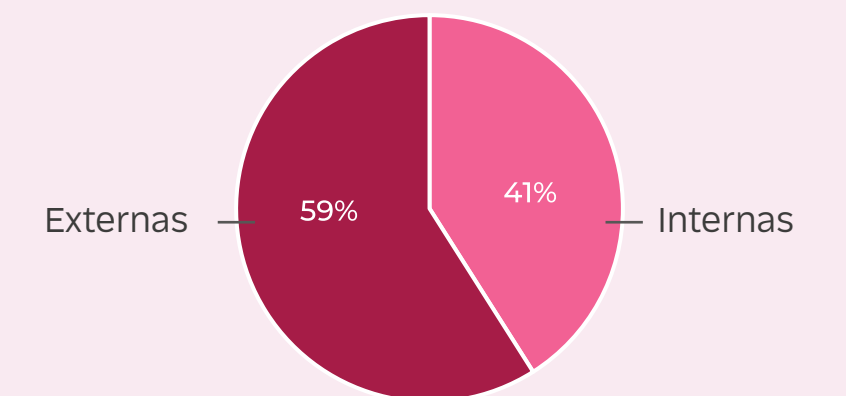
Promedio anual:

13,4 horas de capacitación por persona

Programas estratégicos

- Escuela de Analistas (competencias técnicas y herramientas digitales)
- Academia de Liderazgo (desarrollo de habilidades de conducción de equipos)

Proporción de horas de capacitaciones internas y externas



Temática de las capacitaciones



Cambio del Convenio Colectivo de Trabajo: prácticas laborales y condiciones de trabajo

En Provincia Microcréditos promovemos un entorno laboral basado en la equidad, el respeto y el cumplimiento de los derechos fundamentales del trabajo. En línea con este compromiso, durante 2024 se consolidaron avances significativos en materia de relaciones laborales, encuadre normativo y condiciones de empleo.

Uno de los hitos más relevantes del año fue la adecuación del encuadre sindical del personal, pasando del convenio colectivo de empleados de Comercio al de la Asociación Bancaria, el cual representa de manera más precisa la actividad principal de la empresa y su pertenencia al sistema financiero.

Este proceso tuvo como propósito garantizar el correcto encuadre laboral de todas las trabajadoras y trabajadores que integran la organización, incluyendo especialmente a quienes se desempeñan en Casa Matriz, que hasta ese momento se encontraban fuera de convenio. La medida permitió fortalecer la equidad y la transparencia en las condiciones de trabajo, asegurar una mayor homogeneidad en los beneficios y derechos colectivos, reafirmando el compromiso de Provincia Microcréditos con el cumplimiento de la normativa laboral y sindical vigente.

El proceso de adecuación se desarrolló con una comunicación constante y transparente hacia las y los trabajadores y su organización, generando espacios de diálogo e intercambio que permitieron una tran-

sición ordenada, acompañada y comprendida por todas las partes.

De esta manera, continuamos avanzando en la construcción de una cultura organizacional basada en la justicia laboral, la inclusión y el respeto por los derechos de las y los trabajadores, pilares fundamentales de su gestión sostenible.

Seguridad laboral, salud y prevención

En Provincia Microcréditos cuidamos el bienestar integral de las personas que forman parte de nuestra organización. En nuestra Casa Matriz cada piso cuenta con desfibriladores y botiquines de primeros auxilios, y en 2024 llevamos adelante una capacitación en primeros auxilios y RCP, a cargo de Provincia ART. Un total de 86 personas participaron en esta formación, alcanzando 344 horas de capacitación.

Como paso siguiente, tenemos previsto extender esta capacitación a todas nuestras ejecutivas y ejecutivos de sucursal, con el objetivo de que la totalidad del personal esté preparado para actuar ante emergencias.

Protocolo de actuación frente a situaciones de acoso, discriminación y violencia de género

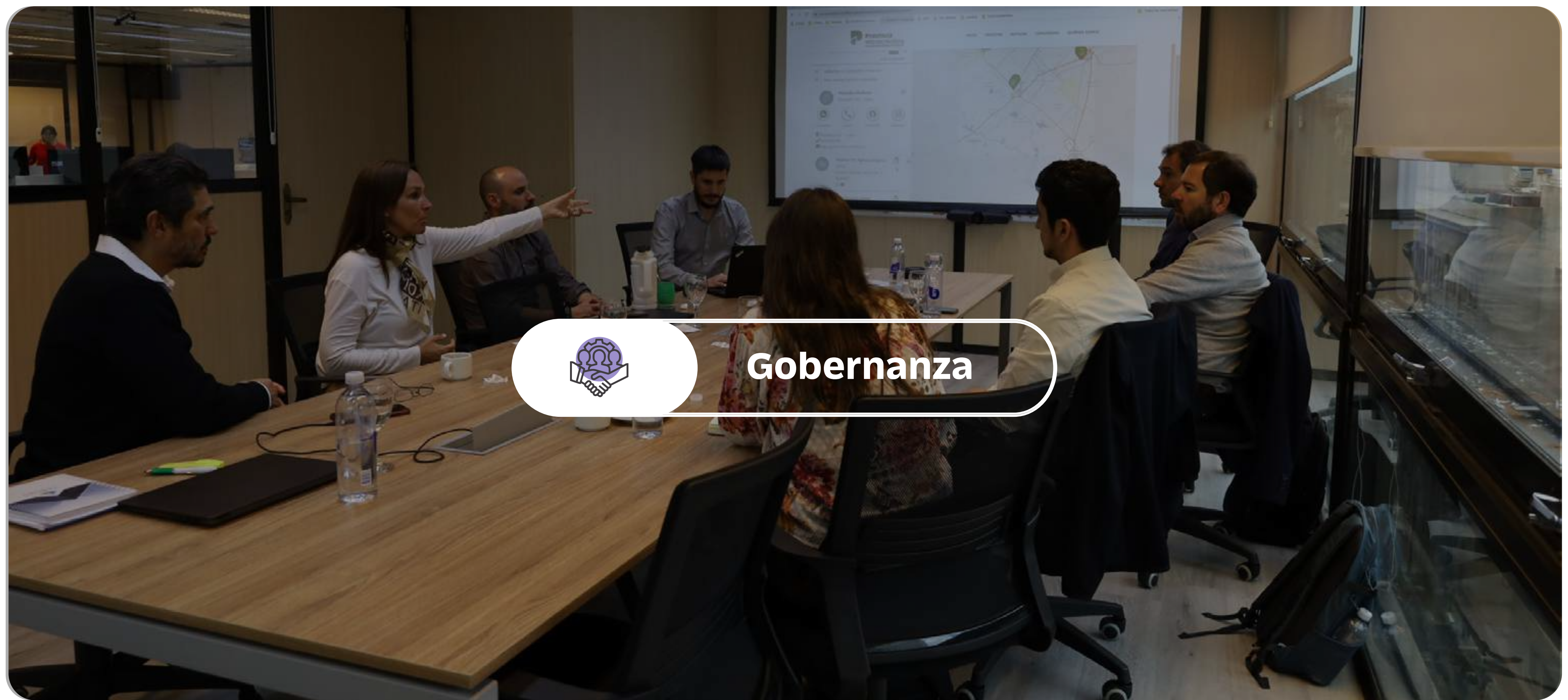
Además de la seguridad física, trabajamos para garantizar un ambiente laboral respetuoso y li-

bre de violencias y discriminación. Contamos con un Protocolo de actuación frente a situaciones de acoso laboral, discriminación y violencia de género, que establece un marco claro de intervención y acompañamiento en caso de que se presenten este tipo de situaciones.

Este protocolo se fundamenta en principios como la celeridad, imparcialidad, confidencialidad, no revictimización, equidad y consentimiento informado, y define un procedimiento estructurado que incluye la recepción de la denuncia, entrevistas a las partes, análisis situacional, evaluación de pruebas, recomendaciones y medidas preventivas.

El Comité de Género y Diversidad es el órgano responsable de analizar cada caso y proponer acciones que van desde capacitaciones correctivas hasta sanciones disciplinarias. También se realizan instancias de seguimiento durante al menos 12 meses, con el fin de garantizar la contención de la persona afectada y prevenir nuevas situaciones. Trabajamos todos los días para reafirmar nuestro compromiso de generar un entorno laboral seguro, equitativo y respetuoso, donde todas las personas puedan desarrollarse profesionalmente en igualdad de condiciones.





 **Gobernanza**

ODS vinculados:



En Provincia Microcréditos entendemos la gobernanza como un pilar central de nuestra gestión. Como parte del Banco Provincia, adoptamos un modelo de gobierno corporativo basado en los principios de transparencia, integridad, equidad y responsabilidad social, que guía nuestras decisiones estratégicas y asegura la rendición de cuentas frente a nuestros grupos de interés.

Gobierno corporativo y estructura organizativa

Nuestra estructura institucional está conformada por tres niveles principales:

- **Asamblea de Accionistas:** constituye el máximo órgano de decisión, aprueba los estados contables, designa autoridades y revisa los lineamientos estratégicos de la compañía.
- **Directorio:** es el órgano colegiado responsable de definir la estrategia, aprobar políticas, monitorear el desempeño y asegurar la alineación con el Banco Provincia. Se reúne periódicamente, con registro en actas formales.
- **Dirección Ejecutiva:** lidera la implementación de los lineamientos aprobados, coordina la operación diaria y supervisa el trabajo de las distintas gerencias.

Durante 2024 se fortaleció la estructura con la creación de nuevas áreas técnicas y administrativas, así como con la digitalización de procesos de control y seguimiento. Estos cambios mejoraron la capacidad de respuesta, la eficiencia operativa y la calidad de la información para la toma de decisiones.

Conformación del directorio

- Presidente
- Vicepresidente
- 3 Directores
- 3 Síndicas/os

Comités y comisiones

Nuestra gobernanza se apoya en comités y comisiones que garantizan la participación de distintas áreas y niveles jerárquicos:

- Comité de Comunicación Institucional y Marketing
- Comité de Conducta
- Comité de Estrategia de Negocio
- Comité de Gobierno Corporativo
- Comité de Género y Diversidad
- Comité de Inversiones y Finanzas
- Comité de Legales
- Comité de Riesgo y Cumplimiento
- Comité de Recursos Humanos
- Comité de Sostenibilidad
- Comité de Grupos asociativos
- Comisión de Compras y Contrataciones
- Comisión de Investigación
- Comisión de Tecnología
- Comisión de Datos

Todos los comités funcionan de manera participativa, con reuniones periódicas y registro en actas, con el propósito de fomentar el trabajo colaborativo y asegurar el cumplimiento de los objetivos estratégicos de la empresa. Estas estructuras permiten realizar un seguimiento sistemático de las acciones y metas, mediante el análisis, debate y aprobación de temas vinculados a áreas específicas previamente definidas por el Directorio.

Su labor garantiza el avance de los proyectos, la transversalidad de la sostenibilidad, la incorporación del enfoque de género y diversidad, y la transparencia en la gestión de datos.



Ética, integridad y anticorrupción

En Provincia Microcréditos asumimos el compromiso de garantizar una gestión basada en la ética, la integridad y la transparencia, promoviendo una cultura de tolerancia cero frente a cualquier práctica de corrupción, discriminación o abuso de poder.

Contamos con un Código de Ética que establece principios de integridad, respeto, inclusión y transparencia, y que orienta la conducta de nuestro personal en todas sus actividades. Este marco se complementa con el Código de Conducta que determina directrices de comportamiento para todas las personas que trabajan en la empresa sin distinción de jerarquía o modalidad contractual, el Código de Gobierno Corporativo, que define responsabilidades y obligaciones de los órganos de gobierno, y con la Política de Género y Diversidad y el Protocolo de actuación frente a situaciones de acoso, discriminación y violencia de género, que refuerzan la construcción de un entorno laboral seguro y equitativo.

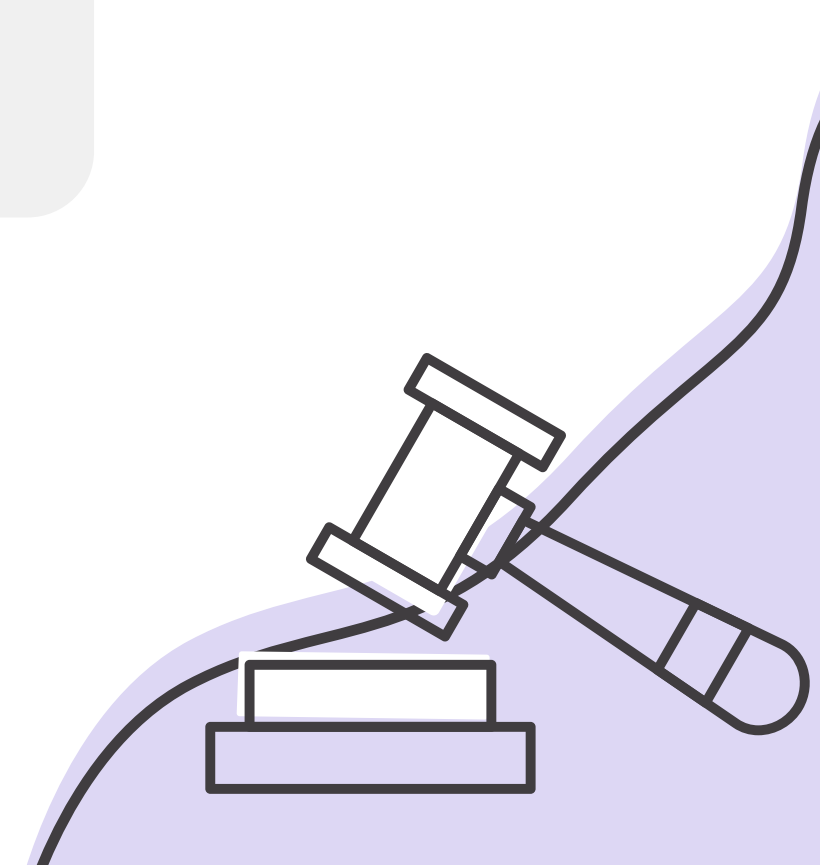
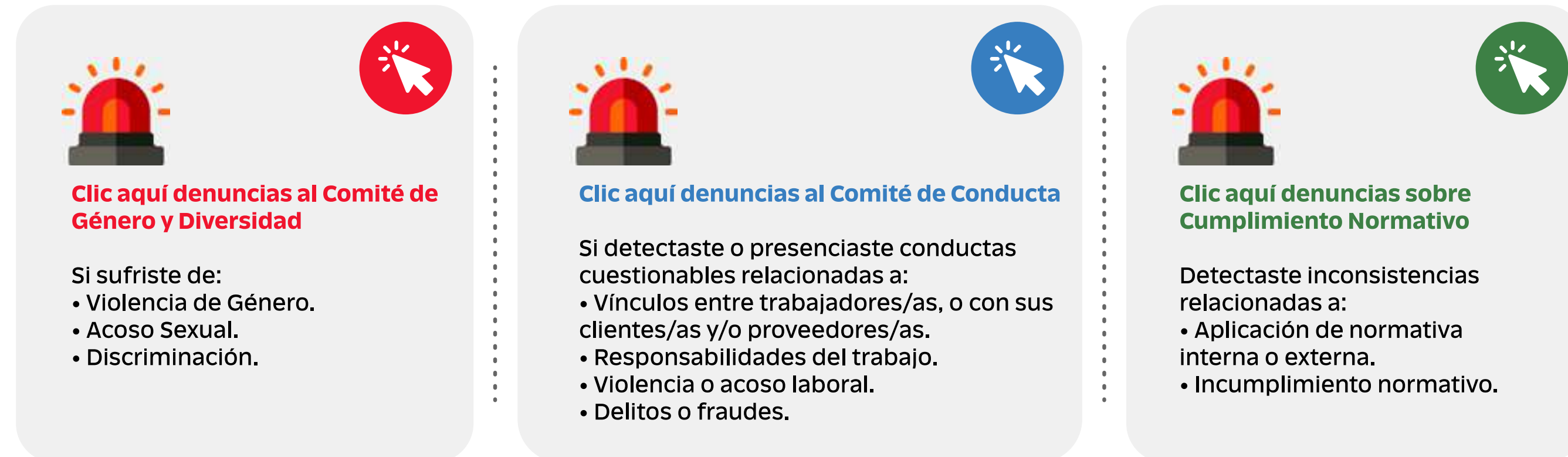
Durante 2024, implementamos un Canal de Denuncias confidencial, disponible para todas las personas de la organización y grupos de interés, a través del cual se pueden reportar conductas contrarias a la normativa interna o a la legislación vigente. El canal garantiza la confidencialidad, imparcialidad y no represalia hacia quienes realicen denuncias de buena fe.

En paralelo, avanzamos en el diseño de un Programa de Cumplimiento Normativo, orientado a la

prevención de delitos financieros, fraudes y cualquier forma de corrupción. Este programa establece procedimientos de control interno, capacitaciones y mecanismos de seguimiento que fortalecen la transparencia y aseguran el cumplimiento de los marcos regulatorios aplicables.

Las denuncias quedan en un registro confidencial, resguardadas por el área de Cumplimiento.

Modelo de canal de denuncias vigente:



Gestión de riesgos

La gestión de riesgos constituye una dimensión clave de nuestra gobernanza. Nuestro enfoque combina la identificación, evaluación y mitigación de riesgos financieros, operativos, normativos y sociales.

Entre las herramientas implementadas se destacan:

- Una matriz de riesgos institucional que permite priorizar y monitorear los principales factores críticos.
- Auditorías internas y externas que refuerzan el cumplimiento regulatorio y la mejora continua.
- La implementación en 2024 de la plataforma Pirani, que digitaliza y sistematiza la gestión de riesgos y controles, mejorando la trazabilidad y facilitando la toma de decisiones.
- La realización de nuestro primer plan de autoevaluación de riesgos, que permitió identificar oportunidades de mejora y fortalecer el marco de control interno.

Rendición de cuentas y transparencia

La rendición de cuentas es un principio rector en nuestra condición de empresa pública.

- Reportamos periódicamente al Banco Provincia, nuestro accionista mayoritario, a través de informes de gestión y reuniones de seguimiento.
- Registramos todas las decisiones del Directorio en actas formales, disponibles para la revisión de los órganos de control.
- Participamos en la Asamblea de Accionistas, que constituye el espacio máximo de supervisión y deliberación institucional.

En 2024, dimos un paso más en nuestra transparencia al elaborar y publicar este primer Reporte de Sostenibilidad, que constituye una nueva herramienta de comunicación y rendición de cuentas hacia toda la sociedad.



Hitos de gobernanza



Aprobación de la
Política de Sostenibilidad.

Creación del
Comité de Sostenibilidad
y formalización de la **Comisión de Datos.**



Implementación del
Canal de Denuncias confidencial.



Avance en el diseño del
Programa de Cumplimiento Normativo.

Puesta en marcha de la plataforma
Pirani para gestión de riesgos.



Realización del
primer plan de autoevaluación de riesgos.



5

Metas y compromisos

Nuestro primer Reporte de Sostenibilidad nos permitió no sólo identificar los logros alcanzados sino también encontrar puntos de mejora para orientar nuestros esfuerzos y marcar los próximos pasos. En este marco, definimos la siguiente agenda de compromisos, con metas concretas y medibles hacia 2027.

Metas ambientales

El cuidado del ambiente es un desafío global y también una oportunidad para reforzar nuestra gestión responsable. Aunque nuestra actividad no genera impactos industriales directos, sabemos que podemos incidir a través de la eficiencia interna y, sobre todo, mediante productos e iniciativas que impulsen prácticas sostenibles en la comunidad.

Huella de carbono: medir por primera vez en 2026 la huella institucional (electricidad, transporte y residuos) y publicar un inventario anual.

Reducción de consumo de papel: promover la disminución de un 50% el uso de papel en legajos de clientas/es hacia 2026 (base 2024).

Residuos plásticos: eliminar plásticos de un solo uso en Casa Matriz en 2026 y trabajar para la eliminación del 80% en sucursales hacia 2027.

Líneas verdes: impulsar el crecimiento del volumen de créditos destinados a eficiencia energética y agroecología para 2027.

Proveedores responsables: incorporar criterios ambientales en el 50% de los procesos de selección de proveedores a partir de 2026 y en el 80% para el 2027.



Metas sociales y de Personas

Nuestro propósito fundacional es la inclusión financiera de las y los trabajadoras independientes de la Provincia de Buenos Aires. Por eso, el compromiso social no se limita al acceso al crédito, sino que se extiende a la educación financiera, la igualdad de género, la diversidad y la articulación territorial y comunitaria. Estos aspectos son centrales para transformar realidades y generar autonomía económica en los sectores históricamente excluidos.

Inclusión financiera: asegurar que al menos 3 de cada 10 personas nuevas accedan a su primer crédito formal con Provincia Microcréditos. Asimismo, se buscará aumentar en un 30% el financiamiento destinado a personas jóvenes hacia 2027, y se promoverá la inscripción impositiva.

Género y diversidad: ampliar la oferta de productos y/o beneficios específicos para mujeres y diversidades con el objetivo de reducir las dificultades en el acceso al crédito de estos sectores.

Relacionamiento con clientas y clientes: promover la duplicación de la cantidad de encuentros con clientas y clientes para 2027.

Encuestas internas: implementar en 2025 la primera Encuesta de Género y Diversidad y, desde 2026, un relevamiento anual de clima laboral inclusivo.

Educación financiera: incrementar la cantidad de charlas y capacitaciones a la comunidad alcanzando a 100 municipios en 2027. Asimismo, se gestionarán acuerdos con instituciones especializadas en la temática, con el objetivo de certificar las capacitaciones.

Terminalidad educativa: promover la finalización de la educación secundaria de nuestras clientas y clientes a través de la articulación con los organismos públicos correspondientes de la provincia de Buenos Aires.



Articulación institucional: formalizar al menos 5 convenios con ministerios, instituciones y/o organismos públicos para co-diseñar productos y/o programas de inclusión social y financiera al 2027.

Vinculación con el sector productivo: promover articulaciones con actores del sector agropecuario y de la producción local para generar oportunidades de desarrollo territorial y empleo.

Expansión territorial: promover la ampliación en un 20% de la cantidad de convenios con municipios de la provincia de Buenos Aires para impulsar el desarrollo productivo local.

Nuevas líneas de crédito: desarrollar al menos dos nuevas líneas orientadas a segmentos específicos, para promover proyectos productivos y/o comunitarios.

Nuestros trabajadores y trabajadoras son el motor de la organización y el diferencial frente a otros actores del sistema financiero. Promover un entorno inclusivo, con oportunidades de desarrollo, equidad salarial y formación permanente, asegura no solo

bienestar interno, sino también la capacidad de seguir transformando la vida de miles de bonaerenses que necesitan del acompañamiento de su banca pública.

Plan de carrera: implementar en 2026 un sistema integral de desarrollo profesional con metas de movilidad interna para al menos 15% de la nómina.

Brecha salarial: medir y publicar en 2026 la brecha salarial por género y diversidad, procurando mantenerla en cero diferencia en Casa Matriz y menos del 3% en sucursales hacia 2027.

Género y diversidad: fomentar que el 50% de las posiciones de liderazgo estén ocupadas por mujeres y diversidades hacia 2027.

Capacitación en sostenibilidad: promover que el 100% de las y los trabajadores complete un módulo obligatorio de sostenibilidad para 2026.

Prevención de las situaciones de violencia en el entorno laboral: fortalecer los protocolos, intervenciones y acompañamiento

referidos a situaciones de acoso laboral, discriminación y violencia de género con el objetivo de mejorar la prevención y contener a las personas afectadas. Asimismo, se

profundizará la articulación con el Banco de la Provincia de Buenos Aires para abordar los casos en los que se encuentra involucrado personal de esa institución.



Metas de gobernanza

La transparencia y la confianza son la base de una buena gobernanza. Como empresa pública, tenemos la responsabilidad de rendir cuentas y garantizar que nuestras decisiones se tomen con integridad, equidad y responsabilidad. Fortalecer la gobernanza implica profundizar en la ética, el cumplimiento normativo y la gestión de riesgos sociales y ambientales.

Reporte ESG anual: a partir de 2027, publicar un set reducido de indicadores ambientales, sociales y de gobernanza cada año, aun cuando el Reporte de Sostenibilidad sea bianual.

Ética y cumplimiento: promover la capacitación del 100% de las y los trabajadores de Provincia microcréditos en integridad, anticorrupción y cumplimiento normativo antes de diciembre de 2026.

Gestión de riesgos: integrar la evaluación de riesgos climáticos y sociales en el análisis de cartera a partir de diciembre 2026.

Proveedores con criterios ESG: impulsar la incorporación de cláusulas de derechos humanos, género y ambiente en el 100% de los contratos de proveedores críticos hacia 2027.

Gobernanza de Datos: durante 2026 diseñar un repositorio unificado que contenga el mapeo de los datos determinados como críticos para el desarrollo del negocio, los dueños de esos datos para asegurar su precisión y confiabilidad, permitiendo la accesibilidad de manera responsable entre las distintas áreas de la empresa y promoviendo una visión integrada.

Comités y comisiones: fortalecer el gobierno corporativo mediante la revisión de sus espacios y sus respectivos reglamentos con el objetivo de mejorar su funcionamiento, optimizar el seguimiento de los temas tratados y fortalecer la transparencia y la claridad operativa. Asimismo, se propondrá la apertura de nuevos comités o comisiones que contribuyan a mejorar la gobernanza y la participación en la toma de decisiones.



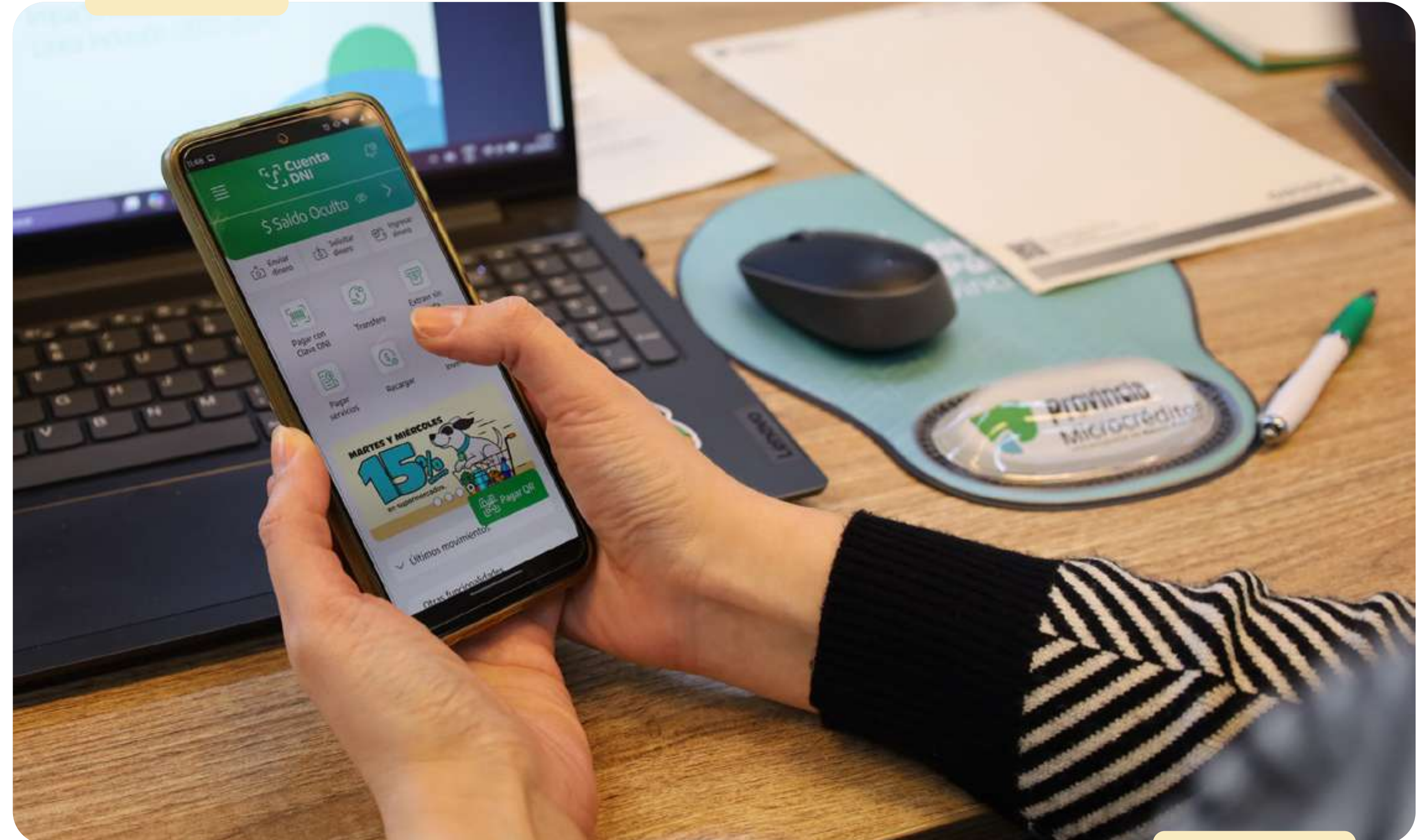
Metas de innovación y transformación digital

La transformación digital es clave para nuestra eficiencia, pero también una herramienta de inclusión si se diseña con criterios de accesibilidad y equidad. Apostamos a que cada avance tecnológico se traduzca en mayor transparencia, reducción de impactos ambientales, acceso universal al crédito y otros servicios.

Crédito digital inclusivo: diseñar en 2026 un protocolo de accesibilidad y aplicarlo en las plataformas digitales para lograr el máximo de cobertura posible en 2027.


Huella digital: comenzar a partir de 2026 la medición de las emisiones evitadas por digitalización de nuestros procesos y otorgamiento de créditos.


Acceso universal: promover que el 100% de los servicios digitales cumplan estándares de accesibilidad (WCAG) en 2027.



Canales de atención institucional:

 <https://www.provinciamicrocreditos.com.ar>

 0-800-777-7663

 +54 9 11 5488-3510

Redes Sociales:





Reporte de Sostenibilidad

Periodo enero a diciembre 2024

